



# Koncepce

v oblasti kultury a cestovního ruchu

Blatná  
město růží

# Blatná město růží

Záměrem koncepce je specifikovat, oživit a vyzdvihnout jedinečnou **identitu** města Blatná jako města růží.

Připomínat odkaz významné osobnosti šlechtitele růží **Jana Böhma**.

Provázat město stezkami blatenských královen květin, živým kvetoucím atlasem, muzeem pod širým nebem.

**Propojovat** generace, profese, živou kulturu, cestovní ruch i kulturní dědictví tématem, které zůstává stále zakořeněno v paměti obyvatel Blatné.

Nechat znovu rozkvést město, které voní růžemi.



# Obsah

## **1 Historický kontext**

## **2 Koncepční linie a jejich propojení**

Kultivace veřejného prostoru

Kulturní a vzdělávací projekty

Komunikace a oblast cestovního ruchu

## **3 Harmonogram a financování**

## **4 Příloha**





# Historický kontext

Město Blatná získalo přívlastek „město růží“ mezi dvěma světovými válkami díky úspěšnému pěstiteli a šlechtiteli růží Janu Böhmovi. Jeho růžové plantáže patřily ve 30. letech 20. století k největším v Evropě a rozkvétalo na nich až milion růžových květů ročně.

Blatná se stala jedním ze světových center šlechtění a pěstování růží a po mnoho let se zaslouženě honosila titulem „Blatná – město růží“. Záplava barev a vůní květů lákala od jara do podzimu množství návštěvníků, aby spatřili růžové plantáže a obdivovali plody práce Jana Böhma, krále růží. Identita města růží je stále hluboce zakořeněna v tzv. kolektivní paměti. Přetrvala i po zestátnění růžařských podniků v roce 1950, a to především v rámci pokračujících výstav růží pořádaných od roku 1924. Růžařství v Blatné zaniklo s privatizací po roce 1989, ale pojem město růží přetrval. Böhmovy růže můžeme dodnes najít v mnoha rozáříích světa a více než 100 let kvetou v zahradách v Blatné a okolí. Záměrem koncepce je specifikovat, oživit a vyzdvihnout jedinečnou identitu města Blatná jako města růží a připomínat odkaz významné osobnosti šlechtitele růží Jana Böhma.

# Koncepční linie a jejich propojení



**Propojení třech koncepčních linií podporuje a posiluje přijetí identity, její oživení, rozvíjení, mezioborovou spolupráci a komunikaci.**

Podklady pro tvorbu jednotlivých koncepčních linií vznikaly v rámci vědeckovýzkumné činnosti, reflexe a evaluace názorů veřejnosti, ve spolupráci se zahradními a krajinnými architekty, floristy, pěstiteli růží, rozárii, odborníky z oblasti životního prostředí, cestovního ruchu, strategického plánování, s pamětníky a těmi, kteří zažili námahu i radost v záplavě květů a vůní na růžových plantážích.

Podstatnou úlohu a zároveň výjimečné místo v rámci konceptu zaujímá spolupráce s potomky rodiny Jana Böhma.

Garantem aktivit a projektů v jednotlivých koncepčních liniích je Kulturní Plantáž Blatná, příspěvková organizace města Blatná.

Koncept je otevřený spolupráci a podporuje aktivní spoluúčast veřejnosti a propojení veřejného i soukromého sektoru.



# Kultivace veřejného prostoru

## **Linie konceptu zaměřená na kultivaci veřejného prostoru pracuje zejména s provázáním města a jeho okolí růžovými stezkami - živým kvetoucím atlasem sbírky růží Jana Böhma.**

V současném návrhu se jedná se o tři stezky (dvě pěší a jednu cyklotrasu) s názvy stezka Blatenských královen, stezka Jana Böhma a cyklotrasa Po růžových plantážích. Studie stezek pracuje s tematickou výsadbou růží – propojení specifického místa s názvy růží.

Koncept zahrnuje také výsadbu růží při vstupech do města včetně autobusového a vlakového nádraží nebo v rámci kruhových objezdů. Růže jsou zakomponovány také do studie městského sadu s převahou ovocných dřevin čeledi růžovitých.

Výsadba růží zkvalitňuje zelenou infrastrukturu města se zahrnutím tzv. modrozelené architektury veřejného prostoru. Při zakládání a údržbě zeleně je zároveň přihlédnuto k historickým hodnotám města. Výsadby mají také pozitivní environmentální aspekty - zvyšování biodiverzity (v důsledku rozšíření možností osídlení mnoha rozličnými organismy, nová refugia hmyzu, zpěvného ptactva), provázání několika biocenter, ale i zvyšování vlhkosti v intravilánu města a samozřejmě i zvýšení estetické hodnoty intravilánu.

Expozice růží Jana Böhma bude značena jednotným terénním a online informačním systémem a podpořena tvorbou turistických průvodců v tištěné, online i audio formě. Plánována je instalace herních a edukačních prvků.

Součástí kultivace a animace veřejného prostoru jsou také pravidelné projekty z oblasti živého umění, site specific tvorby, konceptuálního umění a sochařských instalací (např. ARTfestival Výstava růží) nebo realizace venkovních galerií (např. Blatenský fotofestival).

Součástí kultivace a animace veřejného prostoru jsou také pravidelné projekty z oblasti živého umění, site specific tvorby, konceptuálního umění a sochařských instalací (např. ARTfestival Výstava růží) nebo realizace venkovních galerií (např. Blatenský fotofestival).

### **Koordinátoři**

**Kulturní Plantáž Blatná** – koordinace komunikace, spolupráce a tvorby terénního a online informačního systém

**Odbor životního prostředí města Blatná** – koordinace výsadby a údržby zeleně

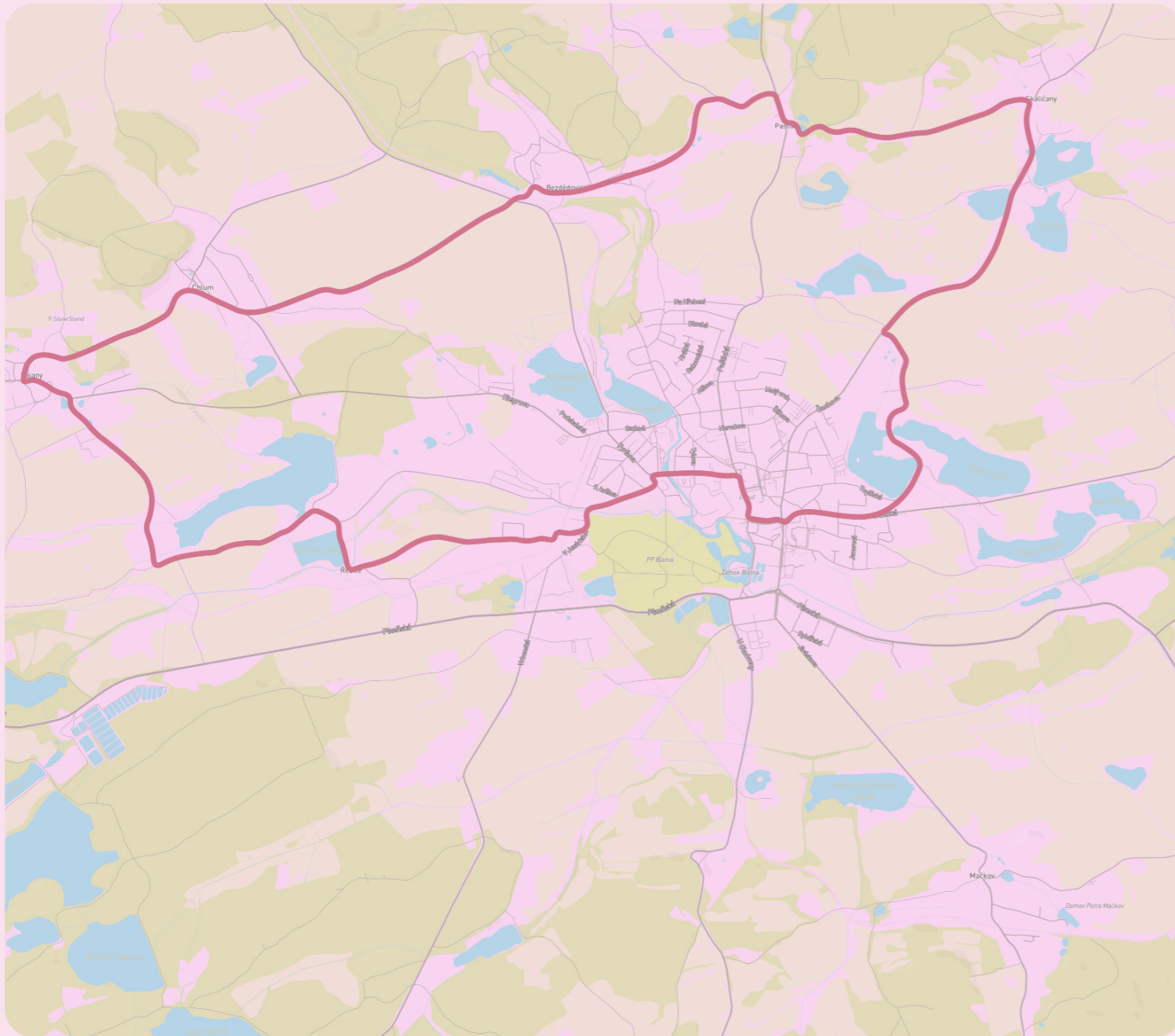
„Cílem tohoto projektu je navrátit růže do veřejného prostoru města, uspořádat je v logických strukturách a učinit tak tuto Blatenskou pamětihodnost opět živou a přitažlivou pro občany města i turisty.“

– Čestmír Böhm

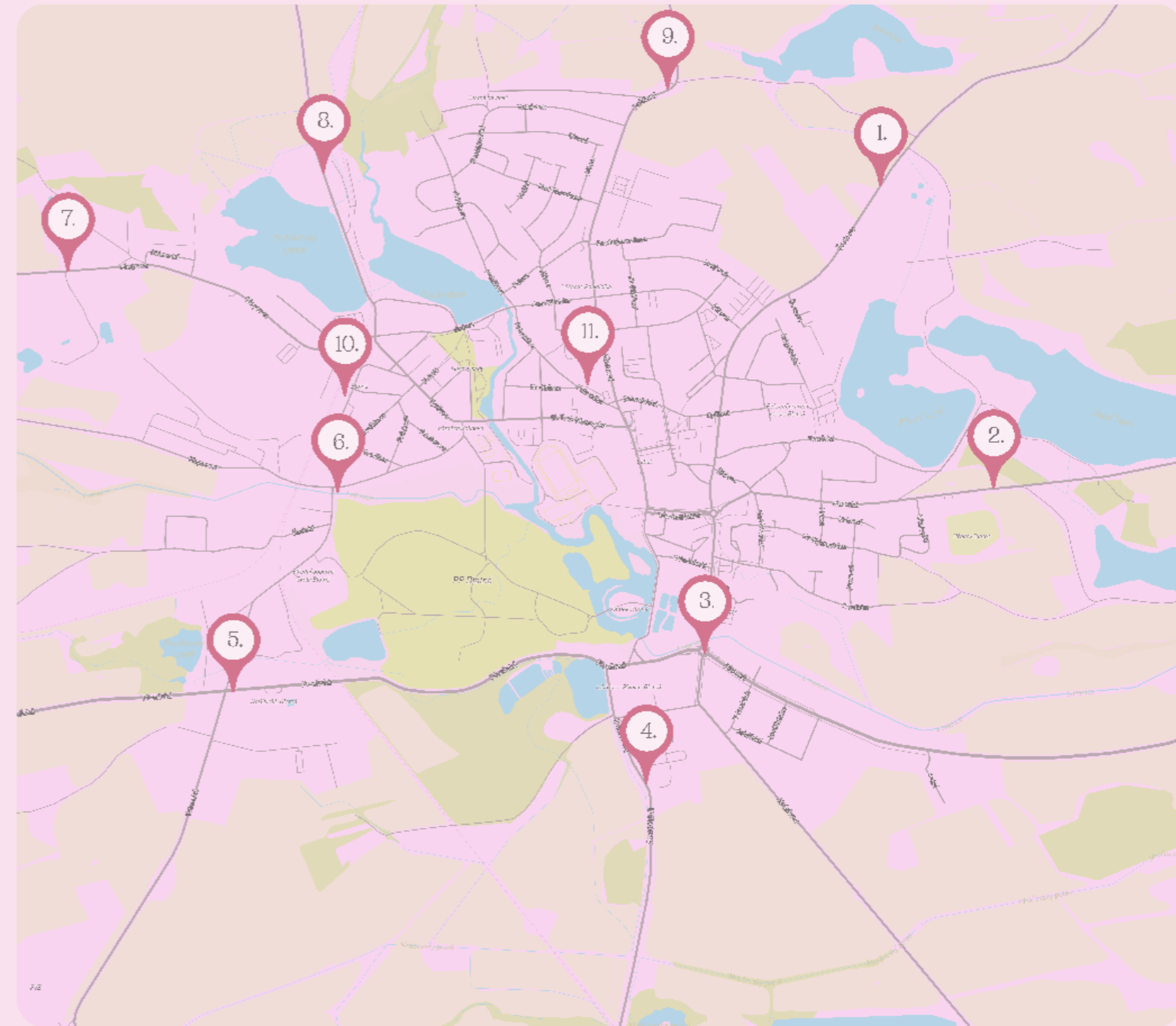




## Cyklotrasa Po růžových plantážích – 16 km



## Vstupy do města





## Kulturní a vzdělávací projekty

**Druhá koncepční linie zahrnuje podporu vědeckovýzkumné činnosti, realizaci komunitních projektů s aktivním přispíváním veřejnosti, workshopů, přednášek, poradenství v oblasti pěstování růží, inovativních edukačních programů vycházejících z místnězakotveného vzdělávání a podporujících spol. uprácí se školami, realizaci městského sadu včetně herních prvků, venkovní učebny apod.**

Růžové stezky a expozice růží Jana Böhma nesou význam unikátního muzea pod širým nebem.

Dramaturgie kulturních a vzdělávacích projektů zahrnuje tematické aktivity podporující identitu místa (např. ARTfestival Výstava růží), propojení a podporu poskytovatelů služeb v oblasti kultury a jejich motivaci k aktivní tvorbě programové nabídky – koordinace termínů, pravidelná setkávání, sdílení informací, edukace.

Každý rok symbolizuje jedna z růží Jana Böhma

**2021** – růže Probuzení - opětovné probuzení města růží a odkazu Jana Böhma

**2022** – růže Ave Maria

**2023** – růže Blatná

**2024** – růže Zlaté Jubileum (100 let od první výstavy růží)

**2025** – růže Máňa Böhmová (100 let od první vyšlechtěné růže)

### **Koordinátor**

**Kulturní Plantáž Blatná** – koordinace kulturních a vzdělávacích projektů





# Komunikace a oblast cestovního ruchu

## **Zásadní úlohu v tomto konceptu hraje komunikace a prezentace města skrze identitu jak v lokálním, tak nadregionálním rozsahu.**

Komunikační plán zahrnuje veškeré nástroje integrované marketingové komunikace a uplatňuje prvky jednotné vizuální identity. Klíčovým záměrem je také propojení a podpora poskytovatelů služeb v oblasti cestovního ruchu a jejich motivace se zaměřením na společnou aktivní tvorbu nabídky pro návštěvníky i obyvatele města. Podstatné je sdílení informací mezi jednotlivými subjekty a veřejností; realizace pravidelných setkání před zahájením turistické sezony otevřených pro organizace i jednotlivce aktivní v oblasti cestovního ruchu.

Probíhá úzká spolupráce s Jihočeskou centrálou cestovního ruchu a turistickou oblastí Písecko – Blatensko – Strakonicko – Vodňansko.

### **Koordinátor**

**Kulturní Plantáž Blatná** – koordinátor komunikace





# Harmonogram a financování

Koncepce Blatná – město růží vznikla jako součást strategického plánu města Blatná. Řídí se tedy obdobím platnosti jeho aktualizace.

Koncept je postaven na vícezdrojovém financování v rámci fundraisingových projektů s využitím veřejných, soukromých i vlastních zdrojů. Zahrnuje také barter, co-branding a spolupráci s individuálními donátory. Důležité je zmínit ekonomický přínos v podobě multiplikačních efektů spojených s realizací konceptu.

## Kultivace veřejného prostoru

Koncepční linie zahrnuje vypracování plánu výsadby růžových záhonů a postupnou tvorbu expozice růží Jana Böhma. Finanční náklady budou primárně hrazeny z rozpočtu odboru životního prostředí města Blatná.

## Harmonogram realizace

### 2021 – 2024

Realizace stezky Blatenských královen dle prováděcí studie Ing. Čestmíra Böhma

Městský sad – vypracování studie prostoru a postupná realizace v rámci komunitních aktivit

Úprava a osázení hrobu Jana Böhma

Vstupy do města – zadání studie

Autobusové nádraží – výsadba pokryvných růží Rosa the Fairy

### 2025

Studie osázení vstupů do města a její postupná realizace (Skaličany, Buzice, Paštiky, kruhový objezd Písecká ul.)

Stezka J. Böhma – výsadba v okolí sochy sv. Václava, růžové solitéry

v prostoru Husových sadů, výsadba růží před vilou Böhma v Holečkově ul., Palackého ul., revitalizace Fügnerovy ul.

Výsadba před budovou TESLA BLATNÁ, a.s.

### 2026

Dokončení osázení vstupů do města. Jednání se starosty obcí o možnostech výsadby růží v rámci cyklotrasy Po růžových plantážích, vypracování studie. Výsadba růží v rámci cyklotrasy Po růžových plantážích, navazující značení a propagace cyklotrasy

### 2027

Studie stezky Jana Böhma – revitalizace okolí kašny (tř. J. P. Koubka), revitalizace parku u ZŠ J. A. Komenského



## Finanční náklady

### Stezka Blatenských královen

Následná péče/rok 100 000 Kč

### Stezka Jana Böhma

Studie 100 000 Kč

Realizace 200 000 Kč

Následná péče/rok 100 000 Kč

Terénní orientační systém 100 000 Kč

### Stezka po růžových plantážích

Studie 50 000 Kč

Realizace – osady Skaličany, Řečice 60 000 Kč

Následná péče/rok 10 000 Kč

Terénní orientační systém 50 000 Kč

### Výsadba při vstupech do města

Studie 20 000 Kč

Realizace 400 000 Kč

Následná péče/rok 100 000 Kč

Terénní orientační systém 200 000 Kč

### Městský sad

Edukační a herní prvky 600 000 Kč

Následná péče/rok 50 000 Kč

Terénní orientační systém 10 000 Kč

## Kulturní a vzdělávací projekty – Komunikace a oblast cestovního ruchu

Projekty a aktivity spadající do oblasti kultury, vzdělávání a cestovního ruchu budou primárně financovány z rozpočtu příspěvkové organizace Kulturní Plantáž Blatná jako součást běžné činnosti. Rozpočet příspěvkové organizace je každoročně schvalován zastupitelstvem města Blatná.



# Příloha



## Ing. Čestmír Böhm

### Studie stezky Blatenských královen – úvod průvodní zprávy

#### Námět a cíle projektu

Město Blatná má mimo mnoha jiných kulturních pamětihodností ve své bohaté historii i jednu památku nehmotného charakteru. V první polovině minulého století se stala jedním z Evropských center šlechtění růží a díky obchodnímu umu a obratnosti zdejšího podnikatele – Jana Böhma se stala světově proslulým střediskem pěstování růží v Československu. O tom, že se nejednalo jen o krátkodobou nebo módní záležitost, svědčí to, že i dnes, téměř 80 let po násilné likvidaci růžařského podnikání v Blatné, je toto město v podvědomí lidí, nejen z okolí, ale i poučené veřejnosti z Evropy, spojováno s pěstováním růží a růžemi obecně.

V době největší slávy růžařství v Blatné bylo město osázeno těmito rostlinami prakticky všude, kde to bylo možné. Po likvidaci podniku Jana Böhma byly růže z veřejného prostoru postupně vytlačeny do soukromých zahrad. V nultých letech a desátých letech tohoto století se růže do veřejného prostoru města začaly postupně navracet, ale dělo se tak metodou ad hoc, bez vazby na minulost.

Cílem tohoto projektu je navrátit růže do veřejného prostoru města, uspořádat je v logických strukturách a učinit tak tuto Blatenskou pamětihodnost opět živou a přitažlivou pro občany města a turisty. V projektu jde o to, přiblížit lidem odkaz ze slavné historie města, který může být turisticky přitažlivý a zavdávat důvod k návštěvě města a setrvání v něm. Toto oživení tradice spolu se sekundaritami (činnost místního muzea, tvorba upomínkových předmětů apod.) může přinést městu jakési výlučné postavení mezi turistickými cíli se všemi přínosy tohoto podnikání. Že tato snaha není jen pouhým snem nebo jen jakýmsi pokusem, o tom se můžeme přesvědčit na mnoha místech Evropy i jinde ve světě. Například ve Francii barokní kanál du Midi postavený za Ludvíka XIV, který s příchodem železnice zcela pozbyl významu, ale po opravě a zprovoznění v 80. letech minulého století se stal velkou turistickou atrakcí. Zůstaňme ve Francii – oblasti Champagne, Cognac či Brie, mají násobně větší příjem z turistiky než z místní produkce. Podobných příkladů, kdy odkaz nadnes již zaniklé, ale v minulosti velmi proslulé podnikání, je turistickým lákadlem a zdrojem financí pro danou oblast je v Evropě opravdu mnoho.

#### Proč růže?

**Zcela legitimní úvaha je proč věnovat tolik úsilí jednomu druhu keře, jehož hospodářský význam je relativně malý a jeho užitek spočívá, až na malé výjimky, pouze v tom, že je krásný. Bude toto téma přitažlivé i za několik let? Stojí toto úsilí za to?**

Odpověď na tyto otázky musíme hledat už v dávné historii. Růže provází člověka již od prehistorických dob. Botanicky se jedná o tzv. meliorační dřevinu, která dobře prosperuje na všech stanovištích kde má dostatek světla a která byl člověk schopen obývat. Rychle roste a není náročná na péči. Prehistorické výzkumy ukazují, růže provází člověka přibližně stejně dlouho jako pes, a stejně jako pes sloužila na ochranu stád a majetku. Vzhledem k ostnitým stonkům, dobré regeneraci a typu růstu byla přímo ideální rostlinou na vytváření oplocení pastvin a zimovišť hospodářských zvířat. Neprůchodnost keřů a zraňující ostny byly dostatečným důvodem, aby si nejjeden vlk či medvěd dali raději zajít chuť.

Podobnou úlohu plnila růže v historii člověka ještě mnohokrát. Toto pouto mezi člověkem a růží je natolik silné, že i dnes, kdy žádná z těchto funkcí růže již nemá význam, stále ještě v našem podvědomí rezonuje, že růže je královna květin. Z tohoto pedestalu jí nedokázala sesadit ani brambora, rostlina, která živí miliony lidí a jejíž objev způsobil, že hladomor z neúrody se stal jen historickým pojmem. Podrobněji historii růží zpracoval Oskar Smrž v díle Dějiny květin, kde je růži věnován celý druhý díl.

S přihlédnutím k výš uvedenému si myslím, že není potřeba se obávat ztráty zájmu o růži jako takovou a toto téma jistě přetrvá ještě dlouhou dobu.



## Proč Jan Böhm?

**Odpověď na tuto otázku je snad ještě podstatnější než na otázku předchozí.**

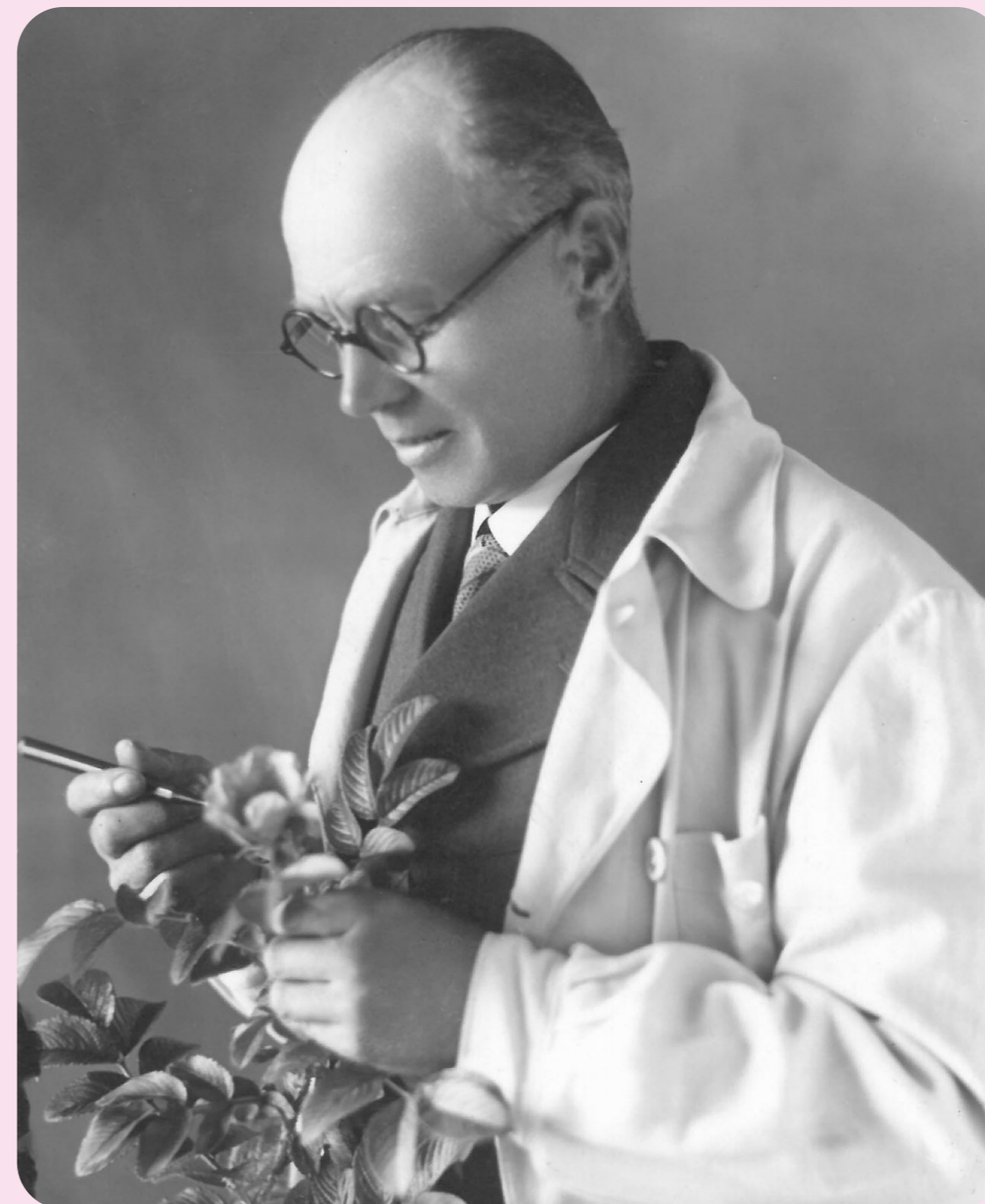
Pro odpověď musíme nazpět do historie. Moderní šlechtění růží začíná v době osvícenectví. Pod vlivem encyklopedistů, kteří poznávaný svět třídili do vytvořených kategorií, se stalo mezi vyššími vrstvami obyvatelstva módní sběratelství. Patřilo k jakémusi znamení doby a sbíralo se cokoli. Staré zbraně (Orlík). Lovecké trofeje (Konopiště) a podobně. Na sběratelství se vrhla i manželka Napoleona – Josefína. Tak vzniklo pod vedením zahradníka A. Duponta v Malmaison u Paříže první rozárium – cílená sbírka růží. Pod vlivem tohoto rozária a s uplatněním starších Koelreuterových poznatků, začalo moderní šlechtění růží.

Toto šlechtění se rozvíjelo velmi bouřlivě ve všech zemích Evropy. V roce 1800 jje známo kolem 200 odrůd růží. V roce 1850 je popsáno již 1000 hybridů . Tato vlna zasáhla i země Rakousko – Uherska. Za prvního úspěšného šlechtitele na území budoucího Československa lze považovat Geschwinda z Dolní Krupé na Slovensku. Tento zahradník jako první pronikl se svými výpěstky na Evropský trh, stal se obecně známým a připravil tak půdu pro své následovníky. Ve zkratce zmíním ještě úspěch pěstitele Páva z Lysé nad Labem a jeho fenomenální výpěstek – pávův červený šípek, podnož ideálně vyváženou a pěstitelsky velmi příjemnou ( nemá trny) pro podmínky v Čechách. Tyto dvě skutečnosti byly základem pro pěstování růží.

Jan Böhm ovlivněn rodinným zázemím (růže šlechtil už jeho otec) se po první světové válce vrátil do rodiště svého otce – do Blatné s cílem pěstovat růže moderním způsobem. Vytkl si za cíl vybudovat závod postavený hlavně na této kultuře. Jednalo se o první takto úzce zaměřený zahradnický podnik v Čechách. Podnik byl vybudován mimořádně cílevědomě a s využitím veškerých moderních poznatků, jak technických, tak i z hlediska organizace práce, propagace a odbytu zboží. Lze ho tak přiřadit k podnikatelům, kteří přivedli Československo do elitní skupiny moderních, dynamicky se rozvíjejících zemí první poloviny 20. století. Nebyl však jen úspěšným podnikatelem, ale měl úspěch i jako šlechtitel.

*Je na našem trhu k dostání více odrůd růží vyšlechtěných Janem Böhmem, než všemi ostatními českými zahradníky před ním i po něm.*

Ještě dnes 70 let po uvedení jeho poslední odrůdy na trh, po mnoha letech, kdy byly jeho odrůdy záměrně odsouvány z politických důvodů, je na našem trhu k dostání více odrůd růží vyšlechtěných tímto zahradníkem, než všemi ostatními českými šlechtiteli před ním a po něm. To vše stihl za pouhých 30 let ze kterých 6 let ukrojila válka. Uvědomíme-li si tuto skutečnost nezbyvá než postavit tomuto člověku, pomník, protože právem může být vzorem pro budoucí generace. Myslím, že pomník z růží je odpovídající jeho umu, pili a životního snažení.



## Rozvržení projektu

Projekt se skládá z úprav několika stanovišť víceméně vhodných pro výsadbu růží. Tato stanoviště jsou propojena stávající cestní sítí a tvoří tak okruh, po kterém návštěvník může projít a seznámit se tak nejen s jednotlivými odrůdami růží, ale i s ostatními pamětihodnostmi města. Okruh začíná na Náměstí Míru u Mariánského sloupu, pokračuje po navigaci řeky Lomnice, kolem Závišinského potoka u stadionu a přivádí návštěvníka k Böhmově vile. Odtud se vrací zpět po tř. T.G. Masaryka na tř. J.P. Koubka nebo přes zámecký park, který bude řešen v budoucnu odděleně. Zde pokračuje kolem Blatenské ryby zpět na Náměstí Míru.

## Výsadby u Mariánského sloupu

Tato výsadba je ukázkou kombinace růží a trvalek ve veřejném prostoru. Růže zde tvoří dominantu záhonu, subdominantami záhonu jsou vyšší trvalky ze skupiny tzv. Rosenkavaliere – tedy trvalky s růžemi ladící. Podrostové patro tvoří nízké trvalky bujného vzrůstu. Odrůdy vybrané do této skupiny jsou vybrány podle tzv. dedikačních pojmenování, což jsou pojmenování volená tak, aby vypěstovaná růže byla jakousi poctou pro daného člověka. Zde jsou zvoleny růže pojmenované podle významných občanů Blatné své doby.

## Výsadby u kostela Nanebevzetí Panny Marie

Zde je dvojitá téma výsadby. První téma u pomníku padlých ve válce, odkazuje na vznik republiky a její představitele. Druhé téma je vztaženo ke kostelu a jsou zde navrženy růže s názvy odkazujícími na duchovní tematiku. Výsadby jsou rozvrženy jednak jako solitérní výsadba keřů a podél zdi je výsadba provedena do záhonů s podrostem trvalek.

## Výsadby podél Lomnice u zámeckého parku na pozemcích města Blatná

Zde se jedná o zcela nově vytvořený prostor. Doposud jen sporadicky využitý pozemek tak dostane řád a je zde nově vytvořena klidová zóna prakticky hned vedle centra. Prostor je koncipován jako průchozí, ze severního konce bezbariérově přístupný, na opačném konci je navržen výstup po schodišti zpět na stezku vedoucí po protipovodňové hrázi s vyústěním asi 16 m od branky v ohradní zdi. Součástí technických úprav zde je i možnost zřídit zde kotviště malých plavidel (dle zákona 114/95 Sb. ve znění pozdějších předpisů) – typicky veslic. Růže zde vysázené ukazují na možnost využití pnoucích růží ve veřejném prostoru. Volná a průchozí výsadba, ukázněná konstrukcí, tu na malé ploše vytváří jak zklidňující

stěnu, tak i jakési „bludiště“, které poskytuje mnoho možností využití parku. Návštěvník se zde může potěšit nejen velkým množstvím sadových a pnoucích růží, ale i zcela neobvyklým pohledem na zámek a přilehlý zámecký park. Výsadba růží pak pokračuje až kam to možnosti dovolí. Na tuto výsadbu navazuje výsadba u odpočívadla, kde jsou zastoupeny především zajímavé botanické růže. Odlišné svým habitem ( čtyřlístá růže, růže s podivnými trny nebo tzv. Mánesova růže).

## Výsadba u stadionu

Mostkem přes Závišinský potok je vcelku jednoduchá úprava tvořená kombinací záhonových a sadových růží. Záhony jsou vedeny podél cesty s přerušením tak, aby bylo možno volně vstupovat na travnaté plochy. Sadové růže vysazené na pozadí, poskytují záhonovým růžím potřebný kontrast.

## Výsadba u Böhmovy vily

Zde se jedná o výsadbu do záhonu mezi chodník a vozovku. Stávající tvarované stromy nejsou výsadbou dotčeny. V ulici Böhmově jsou odrůdy voleny podle rodiny zahradníka, jeho manželky a dětí. Do ulice Fügnerovy jsou zvoleny ty odrůdy, jimž dal pěstitel jméno podle sebe, myslím, že nejenom z propagačních důvodů.

## Výsadba u Blatenské ryby

Výsadba zvýrazňuje vchod do hlavní budovy podniku. Tvoří ji jednoduché záhony podél přístupových cest. Každý záhon je tvořen jen jednou odrůdou tak, aby vznikl patřičný barevný kontrast. V plošném záhonu na pravé straně je použita odrůda Česká pohádka, která v průběhu kvetení mění barvu v závislosti na fenofázi květu. Ukazuje tak na možnosti využití tohoto typu odrůd, které samy o sobě vytvoří pestrý záhon a které se těžko kombinují s jinou odrůdou. Na pozadí jsou pak vysazeny vyšší růže, opět v kontrastu k záhonům. Zajímavostí zde je použitá odrůda Böhmova azurová – tzv. modrá růže.

## Výsadba na Husově nábřeží

Tato výsadba ukazuje možnosti růží a trvalek při zvýraznění důležitých míst. Toto malé náměstí je zatím velmi nevýrazné a hlaváč ukazující výšku povodně tak zcela zaniká. Nová výsadba, obklopující ze všech stran křižovatku, upozorní na význam tohoto místa. Růže jsou zde vysazeny ve volném sponu tak, aby se nedotýkaly a poskytly dostatek slunečního svitu i podrostům, které zvýrazňují barvu růžových květů.




## Výsadba na třídě J. P. Koubka

Tato úprava stávající plochy by měla být pravým „pomníkem z růží“ jak jsem zmiňoval v úvodní části. Plošně se jedná o lichoběžník s kratší stranou u kašny. Zde je první záhon růží, který tvoří první odrůda vypěstovaná v Blatné a také poslední odrůda uvedená na trh Janem Böhmem. Uprostřed je růže vyšlechtěná Bradou a věnovaná J. Böhmovi. Za travnatým přerušením se paprskovitě rozbíhá výběr z odrůd následovníků Jana Böhma. Tato rezie připomene návštěvníkům, jak velký vliv měla jeho práce a že neskončila likvidací jeho podniku, ale pokračuje stále dál až do dnešní doby. Jednotlivé odrůdy jsou sázeny do skupin po třech kusech a vytváří tak velmi pestrou paletu barev a tvarů květů.







Kulturní Plantáž Blatná © 2024  
Vedení autorského kolektivu MgA. Ing. Broňa Winklerová  
Foto Jakub Loula  
Aktuální grafické zpracování Mgr. Markéta Fiřtová

**Plantáž**



Kulturní Plantáž Blatná  
náměstí Míru 212  
388 01 Blatná  
IČ 00375951  
[www.plantaz-blatna.cz](http://www.plantaz-blatna.cz)

Plantáž

