



BLATENSKÉ LISTY

ČTRNÁCTIDENÍK
CENA 8 Kč

Ročník 33 (43)

4. ÚNORA
2022

ČÍSLO

2

BLATENSKÉ LISTY O PÁR DNÍ DŘÍV NEŽ VÝTISK A VÍCE STRÁNEK NA <http://blat.listy.ch.sweb.cz/> nebo <https://www.plantaz-blatna.cz/blatenske-listy/>



100 let rybaření s MO ČRS Blatná

Blatná a její okolí je jedním z malebných koutů naší české země. Schoulené pod hradbou Brd, protkáno mnoha malými potůčky, potoky a pěknými rybníky láká v létě svou krásnou přírodou milovníky Petrova cechu. Je to kraj oplývající tvrdou žulou, obklopený zelenými lesy, provoněný květy růží, které zde mají dlouholetou tradici.

Od západu k východu protéká jím říčka Lomnice, která jako větší potok se proplétá mezi rozkvetlými lučinami a tichými lesními zákoutími, aby někde za Vráží se spojila se zlatonosnou Otavou. V jejích tichých končinách, rušených často jen zpěvem ptactva a šuměním stromů, rád usedá rybář se svými pruty, aby vychutnal všechnu tu přírodní krásu

tých stromů. Vodní hladina zkrášlená bílými květy leknínů a žlutí stulíků dává rámeček té nepřekonatelné krásy, kterou může jen příroda poskytnout zraku člověka.

Přijíždíme-li do města z kteréhokoliv směru, vždy nás přivítá věž zámku, který i spolu se zámeckým parkem zaslouží naši pozornost. Vždyť blatenský vodní zámek je jednou z nejkrásnějších památek v celé naší zemi. Před 400 lety byla Blatná povýšena na město, o kterém se říká, že je městem růží. To dozajista platilo do 80. let minulého století, dnes však můžeme říci, že je městem průmyslových podniků i významným producentem ryb, především pak kaprů.

Sportovní rybaření na Blatensku má již stoletou tradici. První sportovní Rybářský klub byl založen v roce 1922. Dalo mnoho



a v očekávání dobrého úlovku prožil hezké chvíle svého volného času u vody.

Také vody zámeckého parku, které již řadu let užívají blatenská sportovní rybáři, lákají k posezení v nádherné zeleni věkovi-

práce a námahy, než se podařilo mladému klubu zajistit pro sebe alespoň některé části rozdrobeného povodí, aby tenkrát jeho pouhých 30 členů mělo kde ryby chytat.

(pokrač. na str. 4)

Blatná město růží



Růže v islámské kultuře

V nejnovějším vydání Blatenských listů Vám představíme vnímání naší totemické květiny v islámské kultuře. Stejně jako v křesťanství má růže i v islámu svou výsostnou pozici. Zejména pak v medicíně a literatuře, konkrétně ve filosofické či básnické tvorbě středověku a raného novověku. Rozdílný je oproti některým náboženským/kulturním směrům ovšem fakt, že růže je v islámské kultuře tzv. jenom jednou z mnoha symbolicky významných květin, podobně jako v křesťanství. Na druhou stranu si musíme uvědomit, že počátky masového pěstování růží na evropské půdě s islámským prostorem přímo souvisí, neboť nastal až v období křížových výprav na Blízký východ. V muslimských zemích pak růže hrají důležitou roli v pohřebních rituálech, kdy je jimi na konci obřadu posypáván hrob zemřelého, a to hlavně pro svou silnou vůni, která je vnímána jak symbolicky, tak prakticky.

(pokračování uvnitř)

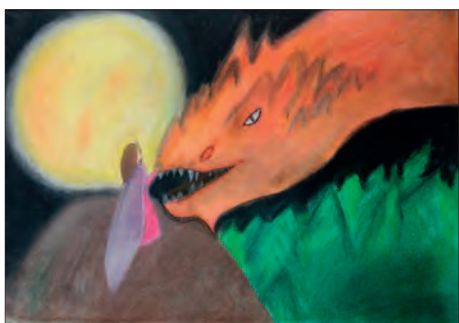
**Kvalitní repasované počítače
pro studenty, podniky i živnostníky**

MAKO
Počítače - Foto - Digitální tisk

Aktuality



Blovská Barbora, 6 let
ZUŠ Blatná



Kostencová Nela, 13 let
ZUŠ Blatná

Hospody U Datla

JARNÍ ČAJE U DATLA

2022

12. 3. KŘEČOVÝ ŽÍLY

25. 3. M.U.F.+ křest piva Datel 11°

26. 3. ANČA BAND
Celý víkend oslava 23, 24 a 25 let
Hospody U Datla!

8. 4. MORDORS GANG+ COCK-A-HOOP

29. 4. LUBOŠ POSPÍŠIL + 5P

Začátky akcí přibližně v 19 h, neurčí-li pořadatel jinak



DYŽ NA HROMNICE ZE STŘECH TEČE, ZIMA SE DLOUHO POVLEČE

HROMNICE – 2. února - čtyřicet dní od narození Páně. Jak tento den prožívali naši předkové? Definitivně končí vánoční období. Lidé si přinášeli do kostela k vysvěcení svíce „hromničky“, které během roku měly ochránit úrodu před hromobitím a stavení před požárem. Báby kořenářky využívaly zapálených svíček k léčení lidí i dobytka. Se zapálenými svíčkami obcházely také včelí úly. Tradovalo se, že se v tento den nemá klít, pomlouvat, tancovat ani žertovat. Hospodyně by neměly do rukou brát jehly, aby nepřitáhly blesk.

V pohanských dobách byly Hromnice spojeny s bujarými oslavami jako předzvěsti JARA

LEZE-LI O HROMNICÍCH JEZEVEC
Z DÍRY, ZA ČTYŘI NEDĚLE ZPÁTKY
ZAS PÍLÍ

NA HROMNICE JASNÁ NOC – BUDE
MRAZŮ JEŠTĚ MOC

NA HROMNICE SI SKŘIVAN MUSÍ VRZ-
NOUT, I KDYBY MĚL ZMRZNOUT

Nesmíme také zapomenout, že od Tří králů nastává období Masopustu, které končí masopustním úterým, následuje „popelční středa“ a čtyřicetidenní půst před Velikonocemi.

**LIDOVÉ ŘEMESLO NA TR. J. P. KOU-
KA 3 – VELIKONOČNÍ PRODEJ „JARO
PLNÉ KVÍTÍ“**

Poslední dva covidové roky způsobily, že jsme neměli otevřeno, a tak neproběhl náš pravidelný tradiční velikonoční prodej. Pevně věříme, že v letošním roce bude vše již jinak a velikonoční prodej zrealizujeme. Předpokládáme, že počátkem března již budeme mít otevřeno a začneme tak **VELIKONOČNÍM PRODEJEM - JARO PLNÉ KVÍTÍ**, na který se již nyní velice těšíme. Letošní Velikonoce připadají na 17. a 18. dubna.

V nabídce bude vše, co je spojené s probouzejícím se jarem, sluncem a radosti z odcházející zimy:

Řehačky, malé i velké, čisté i malované, káči, píšťalky, proutěné koše i košíčky, ošatky, také slámové, pomlázky, originální i tradiční



kraslice, malované perníčky, vizovické, přírodní věnce i dekorace. Jarní přání i pohledy, svíčky ze včelího vosku, keramičky i dřevění ptáčci, barevné kuličky a mnohé další z tradičního lidového i současného řemesla.

NA HROMNICE – ZIMA S JAREM PO-
TKAJÍ SE

HROMNICE – ZIMA A LÉTA SMĚSICE
NA HROMNICE VODA-LI BĚŽÍ,
PO HROMNICÍCH JEŠTĚ SNĚŽÍ

KDYŽ NA HROMNICE SLUNCE SVÍTÍ,
BUDOU JEŠTĚ DLOUHÉ NITI (bude ještě
dlouho zima a bude se příst)

NA HROMNICE PRÁŠENICE, VESELE
KOUKÁ SEDLÁK ZE SVĚTNICE

PO LEDNU NEPŘICHÁZÍ JARO, ALE
DALŠÍ ZIMNÍ MĚSÍC – ÚNOR

Eva Fučíková, lidové řemeslo



Zprávy z radnice



Umístění města Blatná v celorepublikovém projektu

Blatná v minulém roce zaznamenala zásadní úspěch ve čtvrtém ročníku Indexu kvality života, sestaveným projektem Obce v datech a společností Deloitte.

Index kvality života porovnává celkem 206 obcí s rozšířenou působností včetně Prahy na základě veřejně dostupných dat. Zahrnuje dohromady 29 ukazatelů, které vyjadřují mimo jiné úroveň prostředí a dostupnosti zdravotní péče, optimální materiální podmínky, dostupnost služeb, ale také zdraví a mezilidských vztahů.

Blatná si meziročně polepšila o 52 pozic z 91 místa v roce 2020 na 39 místo v roce 2021!

Bližší informace naleznete na www.obcevdtech.cz.



Rada město Blatná rozhodla o navýšení příspěvku dětem narozeným od 1. ledna 2022

Rada města Blatná schválila dětem narozeným od 1. ledna 2022 navýšení příspěvku na 5 000 Kč. Dosavadní výše příspěvku činila 4 000 Kč a byl vyplácen od 2008.

Zásady pro výplatu příspěvku dětem narozeným od 01.01.2022

Příspěvek ve výši 5 000 Kč se vyplácí dítěti do věku 1 roku, občanovi ČR:

1. a) Jehož matka má trvalý pobyt v Blatné a jejích částech minimálně 2 roky bezprostředně před narozením dítěte a trvalý pobyt matky a dítěte v Blatné a jejích částech ke dni výplaty příspěvku trvá.
 - b) Příspěvek se nevyplácí matce, u které budou zjištěny ke dni vyplacení příspěvku nesplněné závazky vůči městu Blatná.
 - 2 a) V případě, že matka nesplňuje délku trvalého pobytu dle odst. 1 písm. a), příspěvek se vyplácí, pokud tuto podmínku splňuje otec dítěte, a trvalý pobyt matky, otce a dítěte v Blatné a jejích částech ke dni výplaty příspěvku trvá.
 - b) Příspěvek se nevyplácí rodičům dítěte, u kterých budou zjištěny ke dni výplaty příspěvku nesplněné závazky vůči městu Blatná.
- Na výplatu příspěvku není právní nárok a nesplnění výše uvedených podmínek nelze prominout ani udělit výjimku.

Způsob výplaty:

- 1) Matka obdrží při slavnostním aktu vítání občánků poukázku na 5 000 Kč, která bude následně proplacena na pokladně MěÚ,

tř. T. G. Masaryka čp. 322 nebo převedena na účet matky/otce dítěte do 15 dnů ode dne vítání občánků.

- 2) V případě neúčasti na tomto slavnostním aktu si matka dítěte vyzvedne po výzvě poukázku na 5 000 Kč na Odboru správním a živnostenském MěÚ, kancelář: dveře č. 123, která bude následně proplacena na pokladně MěÚ nebo převedena na účet matky/otce dítěte do 15 dnů ode dne vítání občánků.
- 3) V případě nevyzvednutí poukázky do 30 dnů po výzvě příspěvek propadá.

Pro více informací kontaktujte pracovnice odboru na tel. 383 416 202 - 205, další informace (zásady výplaty, žádost, prohlášení) naleznete na webových stránkách <https://www.mesto-blatna.cz/obcan-1/vitani-obcanku/>

*Ing. Hana Valachová,
vedoucí odboru správního a živnostenského úřadu*



Zprávy TS Blatná



**Přijmeme plavčíky/plavčice/pokladní/
pokladníky**
na veřejné koupaliště v objektu Turisticko-rekreační
areál města Blatná pro sezonu 6-9/2022.

Věk – nad 18let. Práce je vhodná nejen pro studenty. U pokladních/pokladníků vyžadujeme trestní bezúhonnost.

S vybranými uchazeči bude uzavřena dohoda o provedení práce.

Školení pro získání osvědčení (záchranář senior) zajistíme.

**Zájemci hlase se co nejdříve, nejpozději do
31. 03. 2022 na**

**Tel.: 383 422 541, e-mail: kontakt@tsblatna.cz
Technické služby města Blatné s.r.o.**

Zemřelí leden 2022:

Viktora Jaroslav - nar. 20.10.1934, bydliště Březnice, úmrtí 2.1.2022

Veselá Anna - nar. 10.7.1925, bydliště Sedlice, úmrtí 7.1.2022

Rážová Marie - nar. 11.8.1941, bydliště Chlum, úmrtí 15.1.2022

Dráb Josef - nar. 18.6.1938, bydliště Blatná, úmrtí 15.1.2022

Rybová Marie - nar. 23.3.1934, bydliště Blatná, úmrtí 18.1.2022

Vaňáčková Miroslava - nar. 24.11.1929, bydliště Blatná, úmrtí 24.1.2022

Zelenka Josef - nar. 23.1.1938, bydliště Buzice, úmrtí 26.1.2022

Benedikt Václav - nar. 31.10.1951, bydliště Hajany, úmrtí 27.1.2022

Čudová Zdeňka - nar. 27.9.1944, bydliště Blatná, úmrtí 27.1.2022

JINDŘICH KRÁTKÝ - VÝZNAMNÉ JUBILEUM



Foto Lukáš Hausenblas

Život a tvorba Jindřicha Krátkého jsou spjaty s jižními Čechami. Malíř se narodil v Táboře 3.2.1932, mládí prožil na Soběslavsku, po výtvarných studiích (v Praze u C. Boudy, K. Lidického a M. Salcmana) a po působení v Pačejevě zakotvil v Blatné (1967).

Převážně z tohoto kraje se tak námětově inspiruje v části svého díla, totiž v obrazech a kresbách s venkovskou tematikou.

Snad všichni známe mistrné kresby Blatné a vesnic v širokém okolí, kostelíků, mostků... zkrátka kresby domova.

S obdivem sledujeme cestu malíře od obrazů ztvárňujících krajiny a shluky venkovských stavení, přes obrazy značně stylizovaných objektů s oslabením figurativnosti, až k čisté abstrakci. Barevnost celého díla je sice zdánlivě rozdílná v jednotlivých obdobích, ale přesto společná pro celek.

Vzácně se objevují figurální díla nebo plátna inspirovaná vzpomínkami na válečná léta (letadla, požár bombardovaných Drážďan, smyčcové kvarteto).

Malíř Jindřich Krátký je vášnivý posluchač a znalec hudby, myslím, že mu kromě odpočinku přináší inspiraci k malování zejména abstraktních pláten.

Oblíbení autoři? Leoš Janáček, Bohuslav Martinů, Gustav Mahler, Phillip Glass, Claude Debussy aj.

Slohová jednota a originalita pláten, osobitost vidění a ztvárnění zdobí našeho malíře jubilanta Jindřicha Krátkého.

Na závěr ještě osobní vyznání, přes 40 let je mým vzácným přítelem, učitelem.

Každé setkání, nové plátno, každá z řady jeho výstav je pro mne svátkem.

Dnes mu přejme hodně zdraví a tvůrčích sil do dalších let.

Lukáš Hausenblas, fotograf



K přání zdraví a pohody do dalších let se připojují Blatenské listy. Jindřichovi děkujeme i za spolupráci.

100 let rybaření s MO ČRS Blatná

(pokrač. ze str. 1)

Dnes tento spolek má již více než tři stovky rybářů provozujících tento krásný sport. Naše organizace měla i několik krizových let, kdy v roce 1931 došlo k pozastavení činnosti z finančních důvodů a obrat k lepším časům nastal v roce 1937, kde jeho rozvoj byl zpomalen příchodem války. V roce 1951 byl klub přejmenován na Lidový rybářský spolek, který se v polovině 60. let stal místní organizací Českého rybářského svazu. Ta již hospodařila na 20 km dlouhém povodí Lomnice a jejích přítoků o celkové výměře 10 ha. Za jedno z nejdůležitějších období života místní organizace českého rybářského svazu v Blatné lze považovat konec 60. až začátek 80. let minulého století, stavba komplexu našich sádek, vybudování rybníka Naděje v zámeckém parku a rybníka Řečického. Výstavba rybníka Naděje byla započata v roce 1972 a již v tomto roce byla prakticky dokončena hrubá stavba. V roce 1974 pak byla celá stavba dokončena a zkolaudována, aby v dalším roce byla tato akce ukončena realizací odvodňovací stoky celým zámeckým parkem. V následujícím období pokračovaly práce na rozšíření areálu

sádek a na přípravě projektu na rybník Řečický. Stavba rybníka byla v roce 1980 narušena povodní, která protrhla hráz. Přesto byl rybník dokončen již v roce 1983. S nástupem restitucí a převodem majetku do osobního vlastnictví byly s nasazením velkého úsilí pozemky tohoto rybníka vykoupeny a ten se stal majetkem MO od roku 2000. Tímto historie tohoto rybníka nekončí, došlo k opětovnému protržení hráže při povodních v roce 2002. Rybník se podařilo za pomoci dotace odbahnit a nyní je chloubou všech, kteří zde odvedli velký kus práce. Areál sádek, který nám slouží jako dostatečné zázemí pro chov plůdku i generačních ryb, prochází stálými úpravami.

Vybuďovali jsme novou garáž, oplotili pozemek a odbahnili celý náhon, který zajišťuje dostatečný přítok životodárné vody. Organizace má rovněž v pronájmu několik rybníků v okolí Blatné, na kterých hospodaří.

Činnost rybářských kroužků v Blatné má již dlouholetou tradici a je organizována ve spolupráci mezi MO ČRS a Domem dětí a mládeže Blatná. Rybářské kroužky navštěvuje každoročně přibližně 60

děti do 15 let a 20 mladých rybářů do 18 let. V minulosti pracovaly rybářské kroužky také v Kasejovicích a Sedlici. Podzimní měsíce patří výlovům, rybářským žním, na kterých mladí rybáři nesmějí chybět. Získávají na nich nemálo znalostí o rybách a rybochovném hospodářství. Zimní měsíce pak patří převážně teorii, během níž se děti učí pravidlům rybářského řádu, anatomii a fyziologii ryb, technikám a způsobům lovu, vybavení rybáře, chování v přírodě a její ochraně, poznávání ryb, vodních živočichů a rostlin. Děti soutěží v poznávání ryb, vodních živočichů a rostlin, vědomostních testech z přírodovědy, ochrany přírody, rybolovné technice a v lovu ryb udicí.

Za dobu existence organizovaného sportovního rybolovu v Blatné prošly dětskými rybářskými kroužky stovky dětí, z nichž bylo vychováno mnoho oddaných rybářů. Vždyť rybařina je krásná a má každému co říci. Stojí to za to ukázat dětem, jak naslouchat, jak vidět a možná dnes ještě více než kdy jindy – v dnešní přetechtizované a uspěchané době je možností, jak na chvíli uniknout, zastavit se, odpočinout si a načerpat sil v přírodě.

Celkem bylo odloveno:

Druh / množství	1990		1995		2000		2020	
	ks	kg	ks	kg	ks	kg	ks	kg
Kapr	3480	5911	5655	11320	3425	7563	3532	7241
Candát	47	55	71	100	53	65	141	227
Štika	442	697	201	380	161	283	104	214
Cejn	649	284	420	162	239	130	160	46
Lín	490	210	219	151	128	59	8	5
Úhoř	259	164	122	86	138	80	48	45
Okoun	507	198	30	49	288	37	15	5
Tloušť	171	93	75	44	37	24	6	4
Pstruh	342	84	64	25	85	22	292	112
Bolen	1	2	6	15	3	4	6	14
Lipan	10	3	0	0	0	0	0	0
Sumec	1	5	4	30	0	0	6	34
Ostatní	1528	41	574	204	423	111	70	11
Celkem	7927	7747	7441	12566	4980	8378	4388	7958

V popisu revíru můžeme nalézt celkem 4 sportovní revíry, které obhospodařuje MO ČRS Blatná: pod číslem 421031 – Lomnice 2 – vlastní úsek řeky Lomnice, 421032 – Lomnice 3 – rybník Parkový v k.ú. Blatná, 421105 – rybník Pustý a 423025P – Lomnice 2 pstruhová. Místní organizace je od roku 1975 jedním ze zakládajících členů sdružení SRH (Společný Rybolov a Hospodaření) v jižních Čechách. Patří mezi ty místní organizace, které se připojily k zakládajícímu dokumentu schválenému mimořádnou krajskou konferencí ve Veselí nad Lužnicí dne 7.4.1990 pod názvem „Zásady společného rybolovu a hospodaření v jižních Čechách od 1.1.1991“

V rámci společného hospodaření Jihočeského územního svazu nepatří mezi největší místní organizace počtem svých členů, ale bezesporu mezi nejaktivnější a nejproduktivnější. A tak se můžeme v posledních letech setkávat s množstvím chráněných rybích druhů a obratlovců, jako například s vrankou obecnou, mihulí potoční, mřenkou mramorovanou a rakem říčním či mlokem. Čistota vody, ochrana přírody v celém rybářském revíru spolu s výchovou mládeže by měly být jednou z hlavních priorit naší práce i v dalších letech.

Petrův zdar

Ing. Libor Šiška
místopředseda MOČRS Blatná



Nová rubrika Blatenských listů - *Ekonomické okénko* s Oskarem:

Je čas platit (část 2/2)

Minule jsme si povídali o třech druzích inflace. Inflace peněžní (počet peněz v oběhu), inflace cen (cena piva), inflace cen aktiv (dřevo, nafta, akcie). Představme si teď stát a jeho představitele. Ti z různých důvodů i v době růstu ekonomiky špatně hospodaří a utratí o hodně víc, než vydělají. Stát má tři hlavní možnosti.

Snížit výdaje - náročné na prosazení před veřejností. S rostoucím pocitem, že všichni mají právo na blahobyt a sociální jistoty z rukou státu, téměř nemožné. Kdo by se však divil, když ve společnosti létají dotace a vesele se přerozděluje bohatství.

Zvýšit příjmy - např. zvyšováním daní a vyšší produktivitou obyvatelstva. Zvyšovat daně (nebo vymýšlet nové) vzhledem k historické daňové represi jde jen obtížně. Příjmy státu také podporuje růst produktivity obyvatelstva a inovace. Vyděláme-li více, zaplatíme i více daní.

Zvýšit zadlužení státu - stát vydá nové dluhopisy a ty poté nakupují banky a investoři z řad široké veřejnosti.

Pokud si to shrneme. Výdaje se snižují těžko a příjmy nerostou tak rychle. Stát tedy vydá dluhopisy. Banky obecně ve chvíli půjčování peněz nevyužívají stávající peníze, ale díky možnostem centrální banky vytvářejí peníze nové (stisknutím zmiňovaného tlačítka).

Stát tedy získá peníze od veřejnosti vč. “nových” peněz od bank. Ty poté používá na nákupy zboží a služeb, na platy úředníků, sociální dávky, Instagram paní ministryně, důchody, investice, příspěvky všeho druhu, boj s pandemií apod.

Zvýšení počtu peněz se neprojevuje tak rychle (než se upraví ceny zboží a služeb, chvíli to trvá). Stát tedy výhodně platí novými penězi za staré ceny. Ceny dříve či později reagují zvýšením (inflace cen a aktiv) a my si za stejnou mzdu koupíme méně věcí.

Co s tím můžeme dělat?

- Investovat do aktiv, jejichž cena roste se zvyšujícím se počtem peněz v oběhu (hodnota zůstává stejná jako u piva). Může se jednat například o zlato, akcie, nemovitosti.
- Utáhnout si opasky, protože období blahobytu pomalu končí a výdaje státu (nejen na boj s pandemií) musí někdo zaplatit.
- Kdo si během dlouhého (přibližně desetiletého) období růstu vytvořil rezervu na horší časy, měl by co nejrychleji začít. Zároveň je dobré podívat se na výdaje a zjistit, jestli neutráčíme zbytečně moc peněz za věci, které nepotřebujeme.

Jedním z pamětníků je Zdeněk Malina, který si dal točené pivo za neuvěřitelných 70 halířů.



Co čte a o čem přemýšlí Jan Kára

Vážené čtenářky, vážení čtenáři,

zvykám si na to, že moji generační souputníci občas pocítí potřebu sepsat a vydat své paměti. Jejich vzpomínky pak bývají alespoň zčásti zalidněny postavami, které jsem potkával, a umožňují mi zpětně nahlédnout do dějů, které probíhaly souběžně s mým životem. Mám trochu problém, když dojde na intimnosti nebo emocionální obnažování, jako v případě Dani Horákové, která v knize „O Pavlovi“ pojednává o svém poněkud šíleném soužití s režisérem Pavlem Juráčkem. (Naštěstí je tam alespoň pasáž, líčící autorčinu a Juráčkovu návštěvu u Battagliů v Bratronicích v roce 1976, kde Juráček v roce 1969 natočil svůj film „Případ pro začínajícího kata“.)



Jitka vodňanská — voda, která hoří

Intimnosti a emoce nechybí také v knize „Voda, která hoří“. Tady jsem neodolal jednoduše proto, že autorka pochází z Blatné. Řada z vás ji nejspíš zná, pokud tedy rovnou nejste její spolužáci ze školy. Jitka Vodňanská (rozená Schánilcová) v ní mimo jiné celkem obsírně líčí své rodinné zázemí, své mládí v Blatné, a také pozdější návraty. Do knihy se tak promítá i kus blatenského světa, i když záběry mimo rodinu jsou vzácnější – například zmínky o prvních erotických

hrátkách na seně půdy Scheinherrovic mlýna... Pár blatenských jmen tam ale každopádně najdeme.

Osud zavál Jitku Schánilcovou brzy do Prahy a tam její život nabírá na obrátkách. Setkává se se spoustou zajímavých lidí, prožívá kulturní obrodu 2. poloviny 60. let, zasahuje jí rok 1968 a v průběhu následné normalizace je postupně vtahována do okruhu lidí, kteří se s politickými poměry v Československu nechtějí smířit – často jde o pozdější chartisty. Žije s výtvarníkem Karlem Trinkewitzem, vdává se za básníka a písničkáře Jana Vodňanského (sňatek vydrží 4 roky) a posléze se v jejím životě vynořuje Václav Havel.

Dlouhé pasáže knihy zachycují milenecký vztah autorky a budoucího prezidenta (včetně zamilovaných Havlových dopisů a přepisů autorčiných deníků), s tím spojené milostné víceúhelníky, zahrnující Havlovu manželku Olgu a další osoby. A Václav Havel z toho nevychází moc dobře: žárlivý mileneček, bolestínský váhavec, pedant se sklony k alkoholismu. Pro nás, kdo Havla známe a obdivujeme především jako státníka, je seznámení s touto jeho „odvrácenou stranou“ až poněkud nepřijemné.



Rodina Schánilců,
Blatná 1951

Ovšem známých osobností defiluje na stránkách knihy mnohem víc: Jiří Dienstbier, Ludvík Vaculík, Vladimír Merta, Petr Skoumal, Ján Langoš, Tomáš Halík.... Kniha je tak svérázným obrazem doby a života v umělecko – dizidentské „bublině“ po roce 1968. A nijak zvlášť pochmurně to nevypadá: pořádají se semináře i divoké večírky, chodí se do divadel a na koncerty... Zároveň je to ale „tanec nad propastí“: každou chvíli někoho odvádí policie, a po zadržení často následuje soud a několik let vězení.

Vztah Jitky Vodňanské a Václava Havla pokračuje i po roce 1989, i když s ohledem na Havlovy prezidentské povinnosti a hektičnost doby je méně intenzivní. Možná nechybělo mnoho a Blateňáčka Jitka mohla být „paní prezidentovou“. Jak známo, dopadlo to ale jinak, a život šel dál. Pokud byste po knize nesáhli jen kvůli Havlovým dopisům (které mě moc nebavily), můžete s Jitkou nahlédnout do jiných světů: do světa psychoterapie, muzikoterapie, do buddhistických klášterů a meditací v jihovýchodní Asii, anebo také do psychologických letních táborů u Hornosína.

Celkově vzato, je to úctyhodné dílo, Jitka Vodňanská prožila a žije zajímavý a pestrý život, a odvážně ho na stránkách knihy zachytila. Na mě je těch emocí a psychologie sice trochu moc (za vše jeden citát: „Trpím absolutně vším... Jsem ale furt absurdně nadšená.“), ale knihu jsem poctivě přečetl a leccos jsem si uvědomil: například že kdybych býval někdy koncem 70. let minulého století už znal Jitku, kdybych přešel ze zahrady proti-alkoholní léčebny U Apolináře, kde Jitka působila, a kdyby mě Jitka vtáhla do své „bubliny“, můj život by se určitě ubíral po úplně jiných dráhách... A také že k nacházení sebe sama nemusím cestovat nikam daleko a že nejlepší meditací je pro mě projížďka na kole na Blatensku.

Ale vás třeba vztahy baví, máte sklon k buddhismu a mystice, a rádi se něco dozvíte o rodině Schánilců i o alternativních osobnostech normalizační doby. Pak vám tu knihu vřele doporučuji!

Jan Kára



Jitka Vodňanská a Václav Havel, 1983



Momentka z tábora u Hornosína, 1992

Výstava Dámská jízda prodloužena do 20. února 2022

Nenechte si ujít výstavu výtvarných děl od deseti dam, které jsou všechny spojeny s naším městem. Výstavu v Městském muzeu Blatná jsme pro vás prodloužili o čtrnáct dní. Na koho se můžete těšit?

Fotografka **Kamila Berndorffová** je známá svými snímky dokumentujícími život v asijských zemích. Než přišel koronavirus, trávila zimní měsíce nejraději v Indii, a to už pětadvacet let. Také fotografie z této země byly několikrát oceněny. Kdo by čekal na blatenské výstavě fotografie právě z těchto míst, bude možná překvapen. Protože pandemie koronaviru znemožnila Kamile vycestovat, tak jí zbylo pouze: „... objeňování a cestování vlastní domácností. Můj byt se proměnil ve smetiště připomínající indickou ulici, ovšem bez krav.“ Její fotosoubor ztíší se jmenuje přízračně „Můj lockdown“.

Na výstavě nechybí ani díla Kamiliny sestry **Klárky Jánkové**. Klára vystudovala Střední uměleckoprůmyslovou školu v Bechyni, obor Umělecké zpracování keramiky. Následně pracovala v keramické dílně ve Štěchovicích a v podniku Dílo, kde získala tzv. sitzfleisch a toho si dnes velmi cení. Trpělivost a vytrvalost osvojená z dílenského provozu jí



Foto Kamila Berndorffová

pomáhá i na volné noze. S její keramikou se můžete každoročně setkat i na vyhlášených hrnčířských trzích v Berouně, díky kterým má vybudovanou věrnou klientelu. Klára vytváří plastiky ze šamotové hlíny určené především do exteriéru. Inspirací je jí pohádkový svět, ale také středověk a orient. Kromě keramických plastik můžete v muzeu vidět i její kolorované perokresby a malby.

Další absolventkou bechyňské školy, ale oboru Malíř keramiky a porcelánu, je keramička **Eva Ďurčová**. Také ona pracuje se šamotovou hlínou. Modeluje zahradní plastiky - nejraději fantastní postavy, zvířata a architekturu. Už od devadesátých let pracuje, kromě krátké přestávky, jako učitelka výtvarného oboru na místní Základní umělecké škole. Na výstavě prezentuje také svoji tvorbu malířskou. Jak Klára, tak i Eva mají rády svůj svět pohádek a vymyšlených příběhů, ve kterém je jim dobře. Jejich díla jsou oblíbená právě proto, že umí pohlédit po duši.

Jitku Křivancovou zase baví “objeňovat zakleté tvary v každém kousku kamene a dřeva”. Vystudovala sochařsko-kamenickou školu v Hořicích a poté absolvovala studijní pobyty na Vysokých školách v Berlíně v ateliérech figurálního sochařství. Jitka pracuje převážně s opukou a pískovcem. V poslední době si oblíbila také dřevo. Zabývá se mnohem tíživějšími a existenciálnějsími tématy než ostatní vystavující. Stačí si přečíst názvy jejích soch či kreseb: Lidská pochodeň, Melancholie, Tělo a duše, Srůstání, Nicota, Mládí, stáří, smrt... Jitka je spojená s Blatenskem přes svého dědečka, radomyšlského malíře Aloise Cimburka. Už více než deset let učí na výtvarném oboru blatenské ZUŠky.

Nejmladší “účastníci” Dámské jízdy je **Marie Vydrová Drobníková**, která v současné době také učí na ZUŠ v Blatné. Po Grafickém designu na SOŠ v Horažďovicích si k dalšímu studiu vybrala Vyšší odbornou školu uměleckoprůmyslovou v Praze (tzv. Žižkárnu) - obor Malba a přidružené techniky. Marie si zamilovala klasické malířské postupy, a proto nejraději volí techniku olejomalby. Na výstavě představuje svůj soubor hyperrealistických maleb, na kterých je vidět její fascinace přírodou a jejími procesy. Na plátnech zachytila žlutnoucí podzimní trávy, spadlé listy v louži či zbytky sněhu v lese. Výjevy úplně obyčejné, avšak mistrně zachycené.

Zobrazování reality naopak neláká **Lucii Scholler Ruskovou**, jejíž obrazy jste mohli vidět už před dvěma lety na výstavě Barevné opojení, kde jí dělali společnost malíři Josef Synek a Milan Janáček. Lucie studovala na Akademii výtvarných umění v ateliéru zaměřeném na krajinomalbu. Postupem času se od realistické malby dostala až k abstrakci. I na této výstavě uvidíte její další abstraktní obrazy, které navíc nechává bez názvů, takže je zde prostor pro vaši fantazii. Nově zde prezentuje i keramiku, ke které se dostala ve svém zaměstnání v Psychiatrické léčebně ve Lnářích, kde vede výtvarné ateliéry.

Lenka Pálková před lety opustila svět businessu, usadila se v Mračově a pořídila si koně. To všechno se promítlo i do její tvorby. I když kdysi navrhovala hračky (vystudovala obor Hračky - loutky na pražské střední uměleckoprůmyslové škole), tak dnes se již výhradně věnuje malbě. Zajímají ji struktury, hra barev, světla a stínu. Zdrojem inspirace je pro ni hlavně příroda. Proto i když ráda maluje abstraktně, krajinu na jejích obrazech tušíme. Lenky oblíbená technika je enkaustika. Pigment a další přísady smíchá se včelím voskem a tuto směs pak nanáší za tepla na plátno či

desku. Nelehkou techniku enkaustiky se učila řadu let.

Jana Schmidová učí výtvarnou výchovu a český jazyk na ZŠ J. A. Komenského. Tuto aprobaci si kdysi vybrala na Pedagogické fakultě ZČU v Plzni. Když se do Blatné ze západních Čech přistěhovala, působila ně-



Foto Kamila Berndorffová

kolik let také na Lidové škole umění. Jako správný pedagog výtvarky miluje a zkouší všechny techniky. Věnuje se kresbě, malbě, linorytu, keramice. Ráda pracuje s nejrůznějšími materiály. V době letních prázdnin jezdí pravidelně na krajinářské kurzy, a proto na výstavě uvidíte hlavně krajiny - obrazy malované akrylem na plátno a kresby pastelem, vzniklé přímo v plenéru.

Bez tvorby si život neumí představit ani **Veronika Tesková**, absolventka střední a vyšší školy se zaměřením na obalový a grafický design. I když profesně už svět počítačové grafiky před lety opustila, ve své volné tvorbě se grafikou zabývá nadále, ovšem už tou uměleckou. Veronika si zamilovala linoryt. Nejčastěji vyrývá stylizované přírodní a zvířecí motivy, v oblíbě má i geometrickou abstrakci. Proniknutí do kouzla této techniky nabízí na kurzech v Komunitním centru. Kromě linorytů na výstavě uvidíte také Veroničiny obrazy, které vytvořila technikou známou ze školních lavic. Proškrabává tuš nanesenou na vrstvu z barevných voskovek. Tyto obrazy vás uhranou svojí zářivou barevností a velkou precizností.

Poslední vystavující Dámské jízdy je **Drahomíra Husičková**, která své obrazy prezentuje veřejnosti úplně poprvé. (Pokud nebudeme počítat loňskou ukázkou její tvorby v lockdownovém projektu Za vitrínou infocentra.) I když je samouk, s barvou zachází bravurně. Spíše než malířkou se cítí být vizuálně vypravěčkou příběhů. Její obrazy vás vtáhnou do úplně jiného světa, plného nejrůznějších postav, bytostí, zvířat a rostlin, které se z maleb vynořují a zase mizí.

Jen dopňuji, že k návštěvě muzea vám postačí pouze respirátor. Těšíme se na vaši návštěvu.

Pavlna Eisenhamerová
kurátorka výstav
Městské muzeum Blatná

Výuka oboru Včelař a včelařský kroužek v Blatné

Až do 1. března 2022 je možné podávat přihlášky ke studiu dvouleté dálkové formy učební oboru 41-51-H/02 Včelař na Středním odborném učilišti v Blatné pro školní rok 2022/2023. Podmínky studia, včetně přihlášky jsou na www.soublatna.cz. Výuka, která je určena pro absolventy s ukončeným středním vzděláním (výuční list nebo maturita), probíhá 1x měsíčně v pátek a v sobotu. Dvouleté studium představuje kromě výuky odborných předmětů také 50% výukové doby pro odborný výcvik na včelnicích, v dílnách a laboratoři. Absolventi studia obdrží výuční list.

V SOU Blatná od září 2021 běží také **včelařský kroužek pro děti a mládež**. Scházíme se každé pondělí od 14 do 16 hodin i nyní v zimě v učebně v hlavní budově (U Sladovny 671). Přijďte se třeba pouze podívat!

*Petr Texl,
učitel včelařství*



Studenti a včely



Děti a včelnice



Děti v dílně



Tisková zpráva Českého svazu ochránců přírody

Uklidme svět slaví 30 roků! A za dva měsíce to vypukne!

(ČR, 26.1.2022) Zbývají jen dva měsíce do hlavního termínu dobrovolnické akce Uklidme svět, kterou už 30. rok u nás koordinuje Český svaz ochránců přírody (ČSOP). Termín pro jarní akce Uklidme svět je stanoven na 26. března. Po dvou letech, kdy větší dobrovolnické akce značně omezovala pandemie Covid 19, se konečně čeká větší účast. Příroda po dvou letech útlumu pomoc dobrovolníků potřebuje! Přihlašovat místní akce můžete už nyní!

Organizátoři místních akcí se mohou přihlašovat na stránkách www.uklidmesvet.cz prostřednictvím formuláře. Zároveň také mohou od ČSOP žádat materiální i informační podporu. Žádanka o zaslání rukavic a pytlů k úklidům bude zveřejněna pouze do 1. března. Hromadná rozesílka balíčků organizátorům proběhne cca týden před hlavním úklidem. „Je důležité, aby dobrovolníci své přihlášky odeslali včas. Balíčky se tak stihnou připravit a odeslat před hlavním termínem úklidů,“ sdělila koordinátorka kampaně Veronika Andrllová. **Místní akce Uklidme svět lze konat během roku kdykoliv.** Pokud je někdo chystá dříve než 26.3., může se na případné podpoře domluvit individuálně, pokud později, měl by si stihnout o podporu požádat do 1. března. Na konci srpna však bude možná další rozesílka materiálů určených pro podporu podzimních úklidů.

Jako každý rok, budou jarní úklidy doprovázeny již tradiční **fotografické soutěže**. První z nich bude „Před a po“, která spočívá ve fotodokumentaci uklízeného místa před začátkem úklidu a bezprostředně po něm. Druhou fotografickou soutěží bude „Fotografie z akce“, která přináší neomezenou míru fantazie. Nejzajímavější, nejtřípnější a nejakčnější fotografie budou mít největší pravděpodobnost výhry. Kromě toho jsme pro letošek připravili také „videosoutěž“ z úklidu, o odpadcích, o recyklaci nebo jen o tom jak třídíte u Vás doma.

Pravidla soutěží budou rovněž zveřejněna na stránkách www.uklidmesvet.cz.

Uklidme svět je dobrovolnická úklidová akce, která probíhá na území celé České republiky jako součást světové kampaně Clean Up the World. Jejím cílem je uklidit nelegálně vzniklé černé skládky a pohozené odpadky. Akce Uklidme svět v Česku od roku 1993

organizuje Český svaz ochránců přírody. Do kampaně se každoročně zapojují tisíce dobrovolníků. V letech 2017–2020 se kampaně konala společně s kampaní Uklidme Česko. Od roku 2021 pokračuje opět samostatně. Smyslem kampaně Uklidme svět není však jen samotné uklízení odpadků. Účastníci především posilují svůj vztah k přírodě a prostředí ve svém okolí, ale také se zamýšlejí nad tím, proč odpadky vůbec vznikají.

**Kontakt: Veronika Andrllová,
tel.: 773 198 015, info@csop.cz**

Fotografie z úklidů volně k dispozici zde: <https://eu.zonerama.com/CSOP/Album/7733779>

Uklidme svět v roce 2022 podporují:

Ministerstvo životního prostředí, Hlavní město Praha, ALPINE PRO, DPD CZ, DB Schenker, Kofola a další. Partnery akce se můžete stát i Vy!

Děkujeme!

Kulturní kalendář

Akce

13. 2. 17 h

České háčky bez vytáčky

Kulturní kavárna Železářství U Šulců
Beseda o úskalích češtiny s Bohunkou
Hermannovou

21. 2. 19 h

Dešivé dny

Divadlo Ungelt
Sokolovna Blatná, divadelní sál
Drama spojující prvky kriminálního
příběhu a hry o síle přátelství. Drsní
chlapičci Denny a Joey jsou přáteli od
dětství, které oba strávili na chicagském
předměstí. A dnes jsou partáky
u chicagské policie...
Hrají: David Švehlík, Richard Krajčo
Richard Krajčo získal v roce 2012 cenu
Thálie za nejlepší mužský herecký výkon
v kategorii činohra.
Vstupné 1.–10. řada 590 Kč, 11.–20. řada
490 Kč, vstupné děti / studenti / senioři
a ZTP 1.–10. řada 490 Kč, 11.–20. 390 Kč.
Předprodej v Infocentru Blatná a online
na www.plantaz-blatna.cz.

25. 2. 20 h

Kaosquad, Vole, Průmyslová Smrt, Commodore 64

Hospoda U Datla
Koncert kapel

26. 2. 14 h

Masopustní průvod městem

13 – 13.45 h shromáždění masek
u Kaplanky

13.45 h představení tradičních masek
průvodu tamtéž

14 h čtení rozsudku nad Bakchusem
před muzeem a následně...

Masopustní průvod městem

Po průvodu – poslední rozloučení
s Bakchusem, společné foto masek
a vyhlášení nej masek masopustu
v „kategoriích“ – nejlepší dětská maska,
nejlepší dospělácká maska, nejlepší
skupinová maska.

Hlavním kritériem pro úspěch v soutěži
je originalita a převaha vlastní invence

při tvorbě masky. Obvykle v obchodech
dostupné masky typů „Spiderman“,
„Batman“ a jiné jsou v průvodu
samozřejmě také vítány, ale jejich šance
na úspěch bude výrazně menší než
u masek vlastnoručně vyrobených.
Pojďte s námi do masopustního
průvodu a přijďte si užít po roční odmlce
masopustního veselí.
Trasa průvodu: Od budovy muzea a
knihovny třídou J. P. Koubka na náměstí
J. A. Komenského, dále ulicemi Na Bílé
husi, Nerudova, Alšova, Jana Wericha,
Sadová, Vrchlického až k Hospodě
U Datla, kde krátce zastavíme. Poté se
průvod vydá ulicí Tyršovou a třídou
T. G. Masaryka zpět na třídu J. P. Koubka
a před Kaplanku v ulici Na Příkopech.
Zájemci o zapůjčení kostýmů z našeho
fondu kontaktujte A. Kalousovou na
+420 604 723 646. Tyto masky se již
nezapojují do vyhlášené soutěže.



26. 2. 20 h

Colp, What 's In The Box, Libido Challenge, Morek, Geoděti

Hospoda Na Vinici
Koncert kapel

Kino

9. 2. 19 h

Srdce na dlani

Komedie, Česko 2022, 95 min, mládeži
přístupný, 140 Kč

11. 2. 20 h

Smrt na Nilu

Krimi / drama / mysteriózní, USA 2022,
135 min, mládeži do 12 let nevhodné,
130 Kč

13. 2. 15 h

Raya a drak

Animovaný / dobrodružný / komedie /
rodinný / fantasy, USA 2021, dabing, 114
min, mládeži přístupné, 100 Kč

16. 2. 19 h

Moonfall

Akční / dobrodružný / sci-fi, USA /
Kanada / Čína 2022, 140 Kč

18. 2. 20 h

Je suis Karl

Drama / thriller, Německo, Česko 2021,
titulky, mládeži do 15 let nevhodné,
120 Kč

Knihovna

Pro děti

1. 2. – 25. 2.

Zvířátka v zimě

Nakresli nebo vytvoř obrázek na téma
zvířátka v zimním období.
Obrázku dej poutavý název a odevzdej
v knihovně do 25. února.
Hlasování o ten nejhezčí proběhne
začátkem března a na výherce čeká
odměna.

Komunitní centrum

6. 2. 15 h

Nedělní pohádky

Našel se medvěd

...aneb jak ztracený medvídek procestuje
Anglii, Francii a Rusko
Velký sál KCAŽ
Pohádka divadla KRAPET.
Hrdinou našeho představení je
nalezený medvídek, se kterým prožijete
pozoruhodná dobrodružství, týkající se
zminěných zemí. Zároveň se dozvíte
spoustu důležitých informací o jejich
kultuře a zvycích. Naučíte se národní
říkadla, pohádky, písničky a spoustu
jiných novinek a zajímavostí o životě
v těchto zemích.
Vstupné dobrovolné

7. 2. 18 h

Kurz zdravého vaření

Téma: „Italská kuchyně“

Cvičná kuchyňka ZŠ T. G. M.

Lektor Ing. Jan Juráš

Připravíme si špagety Carbonara nebo
pizzu ve zdravějším provedení.

Přihlášky na

kalousova@plantaz-blatna.cz

a +420 604 723 646.

Cena 100 Kč

10. 2. 18 h

Linoryt s Veronikou Teskovou

Ateliér KCAŽ

Přihlášky na

polckova@plantaz-blatna.cz

a +420 604 842 161.

14. 2. 16.30 h**Keramika s Jitkou Křivancovou**

Ateliér KCAŽ
Přihlášky na
polickova@plantaz-blatna.cz
a +420 604 842 161.

15. 2. 17 h**Rok na Havajských ostrovech s Petrem Nazarovem**

Kavárna KCAŽ
Zážitky ze čtyř cest a dohromady čtrnáctiměsíčního pobytu na Havajských ostrovech; vyprávění spojené s videoprojekcí o místních zvycích, tanci Hula Hula, šamanismu a léčitelství, o přírodních krásách ostrovů a putování po jednotlivých ostrovech (Oahu, Maui, Lanai, Molokai, Kauai, Big Island).
Vstupné dobrovolné

16. 2. 17 h**GROOVE dance s Jarkou Divišovou**

Velký sál KCAŽ
Ukázková lekce
Více info www.sungroovedance.cz
Na ukázkovou lekci je vstupné dobrovolné. Na další lekce bude možné na místě zakoupit permanentku.

17. 2. 19 h**Eliška Walsh**

Velký sál KCAŽ
Zpěvačka Eliška Walsh, která byla v letech 2007 až 2009 vánočním hostem Čechomoru a která v roce 2012 a 2013 několikrát předskakovala Tomášovi Klusovi na turné „Ani si nesedejte“, vystoupí v duu se svým mužem, kytaristou Stevem Walshem.



Steve je absolventem prestižní bostonské Berklee College of Music a v minulosti spolupracoval např. s Norah Jones, Pavlem Bobkem, Miro Žbirkou či kapelou November 2nd a své ženě produkoval její debutové autorské album „Svým způsobem“. Koncert bude kolekcí autorských i převzatých písní,

kteří se žánrově pohybují mezi folkem, blues a country. Vstupné 200 / 150 Kč, předprodej v Infocentru Blatná a na www.plantaz-blatna.cz.

21. 2. 9.30 h**Vlaštovkiáda**

Velký sál KCAŽ
4. ročník turnaje v hodů papírovou vlaštovkou
9.30 h registrace účastníků
Soutěží se ve více věkových i dovednostních kategoriích. Možnost vyrobit si vlastní vlaštovku v místě závodu.
Pořádá Kulturní Plantáž Blatná ve spolupráci s DDM Blatná.

28. 2. 16 h**Jan Nepomuk Piskač – Rétorická ochutnávka**

Velký sál KCAŽ
Na jihu Čech již proslulý učitel rétoriky, absolvent KALD Damu ze třídy prof. Vyskočila, bard a překladatel písňových textů Brela, Okudžavy a dalších, kterého znáte i z Blatné – kde zpíval šansony na Blatenském fotofestivalu či Vikendu s chutí Francie, vás zve na ochutnávku umění rétoriky – jedné z nejstarších jazykových disciplín, která je dodnes živá. Mluvit tak, aby to ostatní zaujalo... Ochutnávka je pro 5–7 lidí, tedy neváhejte a hlase se na polickova@plantaz-blatna.cz a +420 604 842 161.

Stálé akce**Každý čtvrtek 8.30 h****Univerzita třetího věku**

Velká klubovna KCAŽ
Každý sudý týden v pondělí v 15.30 h
Kurz Předškoláček
Šatna KCAŽ
Příprava předškolních dětí pro úspěšný vstup do první třídy.
Otevření kurzu závisí na počtu přihlášených dětí.
Podrobné informace na telefonu +420 602 303 083 nebo tuhackovapetra@seznam.cz.

Pondělí 16–17 h**Rehabilitační cvičení pro mladší i starší**

Velká klubovna
Pořádá STP Blatná

Po, út 9.30–10.30 h**Cvičení pro maminky s dětmi**

Velká klubovna
Cvičení s dětmi, společné tvoření a hra.
Pondělí pro maminky a děti do 6 měsíců, úterý pro maminky a děti od 2 let.

Út, st 18 h**Pilates clinic a zdravotní cvičení**

Velká klubovna

Pravidelné lekce Pilates Clinic a Zdravotního cvičení s Terezou Maškovou. Více info a rezervace na www.tmaskova.net nebo na tel. +420 604 538 200.

Středa 10–11 h**Rehabilitační a protahovací cvičení pro tělesně postižené a seniory**

Velká klubovna
Pořádá STP Blatná

Středy dle telefonické domluvy**Náprava řeči**

Šatna KCAŽ
Mgr. Petra Tuháčková,
+420 602 303 083

Jazykové konverzace**Pondělí 18–19 h****Anglická konverzace**

Klubovna
Lektorka: Bohumila Hermannová, Jana Michálková
50 Kč / lekce

Středa 15–16 h**Francouzská konverzace pro začátečníky**

Malá klubovna
Lektorka: Alena Marhavá
50 Kč / lekce

Středa 17–18 h**Německá konverzace**

Malá klubovna
Lektorka: Jana Španihelová
50 Kč / lekce

Čtvrtek 16.30 h**Anglická konverzace**

Malá klubovna
16.30 začátečníci
17.30 mírně pokročilí
Lektorka: Ludmila Růžičková
50 Kč / lekce

Výstavy

út–ne 10–17 h**Muzeum všemi smysly**

Náměstí Míru 212
Interaktivní historie Blatné a Blatenska od příchodu prvních lidí až po současnost.

11. 12. – 20. 2.**Dámská jízda**

Městské muzeum Blatná
Kamila Berndorffová, Eva Ďurčová, Drahomíra Husičková, Klára Jánková, Jitka Křivancová, Lenka Pálková, Jana Schmidová, Lucie Scholler Rusková, Veronika Tesková, Marie Vydrová Drobníková
Kolektivní výstava deseti výtvarnic spjatých s Blatenskem.

4. 1. – 6. 3.**Markéta Sloupová: Paličkování krajky**

Galerie v Íčku, Infocentrum Blatná
Autorka začínala s paličkováním krajek v r. 1958 v Krajkářské škole v Sedlici. Po škole pracovala osm let pro Vambereckou krajku. Vedla též výtvarné kurzy paličkování i drhání. Svoje krajky, i ty trojrozměrné, vystavovala na mnoha místech České republiky.

7. 1. – 31. 3.**Josef Hornát – Mizející památky**

Komunitní centrum – Galerie Spektrum
Výstava fotografií

25. 1. – 6. 3.**Miroslav Kemel – Karikatury**

Kulturní kavárna Železářství U Šulců

Za vitrinou z depozitáře muzea

Infocentrum Blatná

V době loňského lockdownu jste mohli po 3 měsíce za výlohou infocentra zhlédnout 12 týdenních minivýstav místních umělců. Letos pokračujeme ve 14 denním intervalu. V únoru se můžete těšit na vybraná díla z depozitáře muzea.

31. 1. – 13. 2.**Jaroslav Fiedler**

Narozen roku 1913 v Lounech, vystudoval teologickou fakultu v Praze a stal se farářem československé církve husitské. Působil v Plzni, Horažďovicích a také v Blatné. Byl nadšený muzikant a amatérský malíř. Dle svých slov nejraději maloval „fantaskní krajiny nevšední tvarové barevností“. Jeho díla jsou jak ve sbírkách Městského muzea Blatná, tak i v Severočeské galerii výtvarného umění v Litoměřicích, která má velkou sbírku naivního neboli insitního umění.

14. – 27. 2.**Jan Havlík**

Malíř a restaurátor, pedagog na pražské VŠUP. Městské muzeum Blatná má početnou sbírku jeho obrazů.
Výstava DDM Blatná

1. 2. – 31. 3.**út–pá 9–17 h****Výstava DDM Blatná**

Chodba KCAŽ

Výstava Obrázků výtvarného kroužku pod vedením Mgr. Pavly Voborníkové a výstava Obrázky z Blatenska fotoklubu BlaFo, DDM Blatná.

Pěstujeme
kulturu

www.plantaz-blatna.cz

Kulturní Plantáž Blatná srdečně přeje panu Jindřichu Krátkému k jeho devadesátým narozeninám pevné zdraví a ještě mnoho namalovaných obrazů.



Jindřich Krátký, foto Kamila Berndorffová

Blatná město růží

(pokračování z titulní strany)

Růže v islámské kultuře

Za středisko symbolické úcty k růžím na Blízkém a Středním východě je odjakživa území Persie zejm. dnešní Írán. Zejména pak provincie Gulistán (Golestan), která se rozprostírá na hranicích Íránu a Turkmenistánu (v současnosti jde o jeden z nejvíce uzavřených státních útvarů na světě), a je také někdy považován za místo, kde růže spatřily světlo světa, což vychází z prostého překladu tohoto pojmu: Gul – růže, květina, Stan – země, zahrada apod. Gulistánem bývá někdy označován dokonce celý Írán, kde v téměř nekonečné míře hojnosti rostou růže po celý rok. Logicky je tak jedním z jejích největších světových distributorů. Provincií nebo územím s názvem Gulistán se však v zemích Blízkého a Středního východu (Afganistán nebo Uzbekistán) nachází mnohem více, můžeme se tak jen dohadovat, která je tou onou prastarou zemí květin a růží. Například

spojení slov Gul (růže, květina) a bulbul (slavík) se často objevuje ve staré perské erotické poezii. Je to dáno tím, že se obě dvě slova jazykově výborně doplňují – rýmuji, ale také proto, že s rozkvetem růží nastal podle některých básníků tlukot slavičího srdce a s jejich odkvetem i slavičí zpěv končil. Tuto symbolickou rovinu pak můžeme interpretovat jako něco, co je ve vztahu nejbližším, intimním a milostným. Na otázku, jak se objevila v Persii první červená růže se pokusil odpovědět básník, filosof a mystik Jāmi (1414 – 1492). Když květiny po Alláhovi požadovaly lotos za svého nového vládce, daroval jim místo něj bílou růži s mocnými trny. Jakmile prolétající slavík uviděl novou královnu květin, zahořel k ní milostnou vášní a bez jakéhokoliv pudu sebezáchovy se na ní vrhnul tak prudce, že si své srdce zranil o její dlouhé trny, a růže se tak jeho krví následně zbarvila do ruda. Jeden z nejvýznamnějších perských básníků středověku Saadi Shirāzi pojmenoval své vrcholné dílo právě Gulistán (Růžová zahrada). Jedná se o jedno z nejcennějších děl perské literatury a jde rovněž i o první dílo přeložené z perštiny do některého z evropských jazyků. Gulistán sestává z několika krátkých anekdotických příběhů o převážně chybujících lidech. Mělo tak být poukázáno na to, jak je klasickým zvykem, že nikdo není neomylný. Proč tuto básnickou sbírku nazval Saadi Gulistánem (Růžovou zahradou) je vysvětleno v předmluvě: „Jednou potkal mne přítel, jenž natrhal si množství růží, chtěl si je donést domů. Tu pravil jsem jemu: Víš, že růže v zahradách nemají dlouhého trvání, i sady jsou pomíjející a mudrc praví, že věci pomíjejících nemáme milovati. Já ale chci napsati knihu pro vědychtivou mládež a pro výchovu mudrců ve způsobě zahrady růžové, již nebude moci ublížiti drsná zima násilnou rukou, jež věčným jarem bude kvéstí! – Čemu prospívají růže tvé zahrady? – Není-li lépe sáhnouti po jednom lístku z mé zahrady růžové? Růže z tvé zahrady vydrží svěží pět či šest dní, ale z mého údolí růžového nikdy neuvadnou! – Když takto jsem promluvil, tu zahodil růže a chopiv se mého roucha, pravil: Počestný muž vykoná, co slíbil.“ Závěrem si řekněme, že pro každého muslima jsou výrazy typu: dívka jako růže, líce plné růží, růžové skráně, žena jako poupě růže a mnohé jiné naprosto běžné a každodenní součástí jejich životů. V některých muslimských komunitách je také růže vnímána jako světlo květin nebo oko květin. Tedy stejně jako je tomu i u nás. V příštím dílu našeho růžového cyklu se zaměříme na růži ve východoasijských kulturách.

Čestmír Cimler
Městské muzeum Blatná

Za akademickým malířem doc. Jiřím Karmazínem

V listopadu 2021 jsme se rozloučili s malířem, který by se přesně na Štědrý večer dožil 89 let. Ač rodák z Dožic, kde mu místní postavili důstojný pamětní kámen s deskou, část mládí prožil s rodiči a sourozenci v Blatné. Je nás již poskrovnu, kteří pamatují, když hezký, černovlasý mladík vycházel z tajemného domu u Kohnů, jež stával v místech dnešního kruhového objezdu na konci náměstí Míru. Odtud vyjížděl vlakem do gymnázia ve Strakoncích, kde rozvíjel jeho výtvarný talent profesor Rejžek.

Častokrát se stavěl u malíře Karla Hilprandta ve Škvořeticích. Pak následovala studia na Vyšší škole uměleckoprůmyslové a v roce 1957 na Akademii výtvarných umění v Praze u profesora Vlastimila Rady, v jehož rodině dokonce nějaký čas bydlel. Následuje absolutorium s hlavní cenou AVU za rok 1963, získává čestný rok na AVU, v roce 1966 absolvuje tříleté aspirantské studium, v roce 1970 následuje studium na Mezinárodní mozaikářské



Malíř ve svém atelieru na Laciné

škole v italské Raveně, kterou vedl prof. Giuseppe Sallieti.

Po návratu v roce 1971 se vrací na AVU jako asistent profesora Františka Jiroudka. Po 15 leté pedagogické praxi získává v roce 1986 titul docenta, je vedoucím krajinářské a figurální školy na AVU.

Ani po získání vysokých poct a postavení nezpychl, vážil si studentů, často s nimi jezdil na studijní stáže do jižních Čech a přímo k Labuti, největšímu rybníku na Blatensku, blízko jeho chalupy a atelieru na Laciné. Výmluvná i úsměvná je příhoda, kterou mi vypravovali malíři Pešek ze Škvořetic a Josef Synek z Blatné. Jednou Pešek rozmaloval obraz a dlouho nevěděl jak dál. Přišel za malířem Synkem a ten mu v legraci poradil: Pojďme za docentem Karmazínem, Jirka bude vědět. Tak se vypravili a jeli přímo na Akademii do Prahy. Jiří se zachoval jako kavalír, provedl

je budovou, nakonec šli do jeho atelieru, vzal několik štětců, namíchal barvy a pár tahy profesionálně vyřešil složitou kompozici obrazu k úplné spokojenosti malíře Peška.



Jihočeská krajina

Zásluhou pracovníků městské galerie v Blatné a díky pochopení paní Jany Geremenisové ze zámku a hlavně díky rodině Karmazínových jsme v minulých letech mohli vidět dvě výstavy našeho malíře doma v Blatné. Jeho poslední reprezentativní výstavu pak malíř s rodinou uskutečnili v Nepomuku, kde jsme mohli spatřit množství jeho kreseb, olejů, zrcadel i porcelánu.

Malíř s nápadem Nepomuckých ochotně souhlasil nejen proto, že se v nedalekých Dožicích narodil, ale v mládí v Nepomuku s rodiči též bydlel a dokonce tam v kostele ministroval. Sám přiznával, že krásné krajiny kolem Dožic, Vrčeně, Kláštera, Nepomuku, Zelené Hory ho fascinovaly a měly na jeho dětskou duši a ranou výtvarnou tvorbu výrazný vliv.

Jsem rád, že jsem měl možnost sledovat malířské dílo Jiřího Karmazína od mladých let, kdy chodil se skicákem a dychtivě



Malovaný porcelán

kreslil lidi, zvířata, domy, dvory a krajiny. Ochotně kreslil přes dvě strany obrázky do památníků žákům jeho sestry Marcely, učitelky na ZŠ v Blatné. Sledoval jsem, jak si vypracoval svůj vlastní osobitý způsob kresby i malby, a tak si přirozeně vytvořil svoji dominantní pozici v ma-

lířské komunitě. Malířské ostruhy získával v nesčetných samostatných i společných výstavách a mnohých realizacích v architektuře. Jeho díla dosáhla nejvyššího uznání a ocenění a jsou zastoupena v soukromých, veřejných i státních galeriích nejen u nás, ale i v cizině. Na mne nejvíce zapůsobilo rozměrné barevné plátno „Svět divadla“ v technické budově Národního divadla.

Malíř Jiří Karmazín patří mezi ty umělce, kteří dosáhli uznání i přes některé úklady již za svého života. Těšil se ze svých úspěchů a hlavně měl radost ze svých potomků, v nichž úspěšně rozvíjel výtvarné nadání.

Malíř zemřel, ale jeho dílo stále žije. Bude nás dále těšit, bavit, povzbuzovat, inspirovat a povznášet.



Jeřabiny

Jiří Karmazín je pochován do rodinného hrobu na hřbitově v Blatné. Hrob rodičům sám vkusně vyzdobil za svého života barevnou mozaikou.

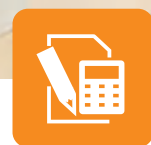
Tex a foto : Karel Zíka



Malíř ve svém atelieru na Laciné



Hledáme do našeho
ekonomického týmu
v Kladrubcích



Účetní / Účetního

*Byla účtařina Tvoje jasná volba?
Máš zkušenosti v účetní sféře?*

Co Ti nabízíme?

- Jasně nastavená pravidla pro práci
- Důkladné zaškolení
- Moderní zázemí perspektivní firmy se skvělým kolektivem
- Za dobrou práci dobré mzdové ohodnocení
- Příspěvek na penzijní připojištění
- Příspěvek na stravování a dopravu
- Věrnostní odměny

*Pak jsi pro nás ta pravá
- nebo ten pravý!*

Co by Ti nemělo chybět?

- Zkušenost s vedením účetní agendy
- Zodpovědný přístup
- Precizní pracovní výsledky
- Týmový duch
- Ochota učit se novým věcem
- Uživatelská znalost Microsoft Office

Pokud Tě nabídka zaujala, pošli nám svůj strukturovaný životopis na e-mailovou adresu:
jana.jirincova@klaustimber.cz

Staň se součástí naší firmy. Držíme Ti místo!

Sport

Každé významné výročí, které slavíme, je v něčem unikátní. Než tedy vyjádříme své gratulace, myslím, že bychom se měli krátce zamyslet nad naším oslavencem.

Sokol byl pro mne odjakživa nedílnou součástí Blatné. Já, stejně jako mnoho dalších místních, jsem Sokol navštěvovala, i přes to, že jsem vyrůstala v době, kdy byla sokolská činnost režimem zakázána a začleněna do socialistické tělovýchovy. Provoz spolku nebyl víc jak půl století povolen, přesto však sílu tradice, lidskosti a všestrannosti nedokázal žádný režim potlačit.

Přeji Sokolu silnou základnu dětí a mládeže, protože oni jsou těmi, kteří budou hodnoty jako sport, občanství, komunita, osobnost a laskavost předávat dále.

*Kateřina Malečková,
starostka města Blatná*

160 let Sokola

Tělocvičný spolek Sokol byl založen 16. února 1862. Jeho účelem a cílem bylo od počátku zvyšovat tělesnou zdatnost svých členů, organizovat a vykonávat tělovýchovnou, sportovní, kulturní a společenskou činnost, podporovat rozvoj osobnosti a vychovávat k čestnému jednání v životě soukromém i veřejném, k národnostní, rasové a náboženské snášenlivosti, k lásce k rodné zemi a úctě k duchovnímu dědictví našeho národa. Dodnes vychází z odkazu zakladatelů Sokola Miroslava Tyrše a Jindřicha Fügnera.

Dnes je Sokol, přestože byl za 160 let své existence čtyřikrát zakázán, organizací, která prokázala svou životaschopnost. Sdružuje statisíce členů jak v ČR, tak i ve světě.

Nabízí mnoho možností tělocvičných aktivit i sportovního vyžití.

Sluší se připomenout, že v Blatné (kde se konala ustavující valná hromada jednoty v r. 1885) se můžeme „chlubit“ tím, že mezi prvními členy výboru nově založeného Sokola v Praze byl i Julius Grégr, dědeček Kornelie Hildprandtové. Významnou osobností celostátního významu byl i starosta naší jednoty Antonín Kalina, spolupracovník T. G. Masaryka. (Více o TJ Sokol Blatná na www.tjsokolblatna.cz)

Máme být na co pyšní, ale nehodláme žít jen z odkazu předků, který samozřejmě ctíme. Plníme co nejsvědomitěji poslání Sokola a nabízíme širokou možnost aktivit pro všechny věkové i výkonnostní kategorie.

Naším štěstím je i to, že naši předkové postavili krásnou sokolovnu, která je dnes památkově chráněná.

V den výročí, 16. února bude po setmění slavnostně osvětlena.

Blanka Malinová





V Sokole je mnoho možností



TENNIS CAMP BLATNÁ 2022



ČERVENCOVÝ TERMÍN: 4.7. - 8.7.

SRPNOVÝ TERMÍN: 1.8. - 5.8.

Prázdninový pětidenní příměstský kemp určen všem příznivcům tenisu od 6 do 15 let.

Program plný sportovních aktivit zaměřený nejen na tenis! Zlepšení tenisových technik, dovedností a všestranný sportovní rozvoj.

V ceně 2x zdravá svačina, oběd a pitný režim po celý týden. Program je zajištěn od PONDĚLÍ do PÁTKA 9:00 - 16:00.

Více info na na čísle 605 720 349, 723 188 321
(F. Kaiser, D. Soukup)



SPORT KEMP BLATNÁ

JARNÍ SPORTOVNÍ KEMP

Ve spolupráci s

TJ Sokol Blatná

Junior 6-10 let

21.-25.2.2022

„Pětidenní program plný sportovních aktivit. Zaměřený na všestranný rozvoj pro děti. Přidej se i Ty!“

V ceně 2x zdravá svačina, oběd a pitný režim po celý týden. Program je zajištěn v TJ SOKOL

BLATNÁ od PONDĚLÍ AŽ PÁTKU OD 8:00-15:00.

CENA 2.500,-

Kontakt:

Email: sportkempblatna@seznam.cz

Tel. +420733194918 (W. Christl)

Tel. +420724192387 (D. Zdychynová)



LK Transport s. r. o. přijme řidiče C + E pro pravidelné jízdy 2 x týdně CZ - D - CZ, víkendy volné. Čistý příjem 40 - 45.000,- Kč čistého včetně restavních náhrad.



Kontakt: 603 242 581



REALITY BLATNÁ – RNDr. PETR KERNDL

B. Němcové 29, 388 01 Blatná
31 let praxe na reálním trhu!
Tel.: 604 518 400, 383 42 35 22

Všechny nabídky na: www.realityblatna.cz

– HLEDÁME pro konkrétní zájemce další domy, chalupy, chaty, byty, pozemky, lesy ... v jakékoliv lokalitě.

Nabídněte - RESPEKTUJEME VAŠI CENU!

Zajistíme Vám bezstarostný prodej.

Prezentace na největších reálních serverech a právní servis ZDARMA! Ocenění nemovitostí.

Smouvy o převodu nemovitostí - darovací, kupní, směnné...

Zavolejte k bezplatné konzultaci a využijte služeb nejděle působící reální kanceláře v regionu.

Vážíme si důvěry, kterou nám projevíte!

Nej.cz

SporkNet

Spojili jsme síly



Neomezený internet
s rychlostí až

300
Mb/s

První
4 měsíce za
99 Kč
(měsíčně)

sluzby.blatna@nej.cz

+420 488 999 488

www.nej.cz

Služby SporkNet provozuje firma SporkNet s.r.o., IČO: 48394009 se sídlem v Blatné 4, 388 01 Blatná 4 - Chrást, IČ: 03213595. Uvedená rychlost je maximální. Akce první 4 měsíce za 99 Kč je platná při uzavření nové smlouvy na 24 měsíců.

KOTIŠ

KOTIŠ s. r. o. přijme pro provoz Třebomyslice do svého kolektivu pracovníky těchto profesí:

- Operátor CNC strojů
- Skladník / skladnice
- Pracovník expedice
- Svářeč

Nabízíme: zajímavé platové podmínky, dotované stravování, zaměstnanecké benefity, příspěvky na penzijní a životní připojištění

Třebomyslice 94, 341 01 Horažďovice
tel: 376 502 511, e-mail: info@kotis-sro.cz

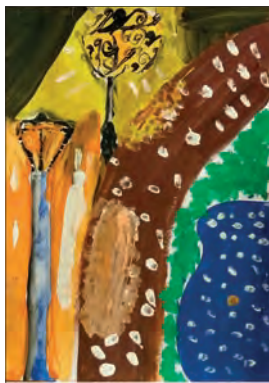
www.kotis-sro.cz

Studio Marilyn
Pavlína Slavíková
Masáže
728 590 342
slavikovapavla@email.cz
www.marilyn25.webnode.cz
J. P. Koubka 86, Blatná 388 01

Studio Marilyn
Ilona Polenová
KOSMETIKA - PEDIKÚRA - MANIKÚRA
731 028 462
www.facebook.com/MarilynBlatna/
J.P. Koubka 86, Blatná 388 01
IČO: 87257769



Sára Zemanová, 6 let
ZUŠ Blatná



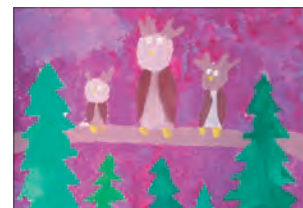
Jana Gregorová, 8 let
ZUŠ Blatná



Tereza Sázavská, 6 let
ZUŠ Blatná



Ondřej Hlaváč, 5 let - ZUŠ Blatná



Adéla Vránová, 11 let - ZUŠ Blatná

 **PFEIFER**

Pfeifer – stabilní rodinná firma s budoucností.

Volné pracovní pozice v Chanovicích:

- ≡ Obsluha lisu
- ≡ Obsluha výrobní linky
- ≡ Směnový údržbář
- ≡ Řidič bočního VZV – nakládka kamionů na hale – 2 směny
- ≡ Řidič VZV nad 5t

Nabízíme:

- ≡ Atraktivní systém odměňování
- ≡ Transparentní prémiový systém
- ≡ 13. plat, stravenky
- ≡ Náborový příspěvek 12.000,- Kč
- ≡ Příspěvek na penzijní připojištění ve výši 3% hrubé mzdy
- ≡ Svozy do zaměstnání ze směrů:
Klatovy, Sušice, Horažďovice,
Nepomuk, Strakonice a Blatná

Přijďte se informovat osobně každou středu v 9,00 hod, popř. zavolejte a domluvte si datum a čas, který Vám vyhovuje.

PŘIDEJTE SE K NÁM A STAŇTE SE SOUČÁSTÍ SILNÉ RODINY PFEIFER! TĚŠÍME SE NA VÁS!

Pfeifer Holz s.r.o · paní Ivana Šimonová
Chanovice 102 · CZ-341 01 Horažďovice
Tel. 602 659 522 · nabor@pfeifergroup.cz



Inzerce



AUTOSERVIS SOU Blatná

- Diagnostika, seřízení a opravy osobních a užitkových automobilů
- Servis vozidel
- Měření emisí motorů (zážehových a vznětových), příprava na TK
- Opravy traktorů a zemědělské techniky
- Základní kurzy svařování, školení a přezkušování



+420383412335
+420773444559

E-mail: info@soublatna.cz

Příjem zakázek Po až Pá 7-14 h



Střední odborné učiliště Blatná,
U Sladovny 671, 388 16 Blatná
www.soublatna.cz

ELEKTROMONTÁŽE



Petr Hrubý

Provádíme bytové a průmyslové elektroinstalace, hromosvody, rozvaděče, přihlášky E.ON., servis, opravy a údržby el. zařízení včetně revizí.

mobil: 605 463 400 • email: hruby.elektro@seznam.cz

PODLAHY KRAMÉŠ & MÜLLER

NABÍZÍ:

- koberce, lina, plovoucí podlahy
- interiérové dveře
- velký výběr lišt

REKONSTRUKCE BYTŮ
SÁDROKARTONOVÉ SYSTÉMY
PŮDNÍ VESTAVBY
DROBNÉ ZEDNICKÉ PRÁCE

KRAMÉŠ 777 815 005 • MÜLLER 777 815 003



Autodoprava Petr Chvátal Blatná

Chlumská 1355 - 388 01 Blatná
+420 603 247 601

www.adchvatal.cz ad.chvatal@seznam.cz

- ▶ Zemní a výkopové práce, traktorbagr + otočný bagr
- ▶ Dovoz kameniva, písku, betonu
- ▶ Kontejnerová přeprava, pronájem kontejneru, odvoz suti
- ▶ TATRA 815 sklápěč + hydraulická ruka



Přijmeme 1-2 řidiče MKD řidičský průkaz sk. C + E,
mzdové ohodnocení – 41.000 Kč,
pojištění pracovní neschopnosti, 13. plat, víkendy volné,
stálá práce



Chirurgická ambulance poliklinika Blatná
přijme
zdravotní sestru na plný úvazek
pracovního poměru.

Kontakt: tel. 776 304 281
chirurgie.blatna@gmail.com



Bartošová Lucie, 5 let - ZUŠ Blatná

Elektromontáže

Blatná, spol. s r.o.

- Elektroinstalace pro všechny typy objektů
- Projektování el. přípojek a elektroinstalací
- Elektropřípojky od A do Z
- Montáže a opravy hromosvodů
- Revize elektro a hromosvodů

Dále nabízíme:

- zemní a výkopové práce strojn
- protlaky pod komunikacemi, řezání povrchů

Kontakt na tel.: 602112400, 602132227
e-mail: info@elektromontaze-blatna.cz

TELEVIZNÍ ANTÉNY MIROSLAV KOUBEK



- měření signálu, instalace a prodej antén a satelitů
- prodej zesilovačů, set top boxů a příslušenství
- dekodovací karty

telefon: 724 130 630



ADVOKÁTNÍ KANCELÁŘ
Zájeda, Stejskal & Partners s.r.o.

Palackého 28, 388 01 Blatná
info@ak-zzs.cz | tel.: +420 725 877 726
www.zajeda.cz

Nevíte si rady s PC v Blatné a okolí?
Volejte nonstop 24 hodin denně, 7 dní v týdnu

O.S. SERVIS oprava a prodej počítačů



- Zjištění závady, čištění, odvírování
- Instalace softwaru
- Diagnostika závady v sítí / PC
- Zapojení, prodej a sestavování
- Správa a zabezpečení sítí
- Dodavatel veškeré výpočetní techniky

NONSTOP servis: +420 776 134 004

mail: info@servisos.cz
www.servisos.cz

NONSTOP servis +420 776 134 004

REKONSTRUKCE A STAVBY



BLATNÁ

Novostavby
Rekonstrukce objektů
Bytová jádra
Zateplovací práce
Rozpočty a poradenství
zdarma

Nejlepší ceny
v regionu.
Informace na webu.

www.patrikflachs.cz

Tel: 731 466 512

BELLUCCI EC

PŘÍSTROJOVÁ PEDIKÚRA

- bezbolestnost celého ošetření
- vhodné u rizikových skupin: diabetici, kardiaci, těhotné ženy
- ošetření se provádí bez namáčení
- vysoká profesionalita a návaznost na podologickou péči
- ošetření provádí zdravotní sestra - specialista na podologickou péči

INFO TEL : 722 006 768 EVA BELLUCCI

BELLUCCI EC

MEZOTERAPIE - aplikace kyseliny hyaluronové

- účinný anti-agingový zákrok, při kterém se hydratační, výživné a regenerační roztoky aplikují přímo do svrchní a střední vrstvy pokožky.

INFO TEL : 722 006 768 EVA BELLUCCI

Space Solution s.r.o.

STAVEBNÍ SPOLEČNOST

VÝSTAVBA A REKONSTRUKCE
BYTOVÝCH
I NEBYTOVÝCH OBJEKTŮ
NOVOSTAVBY
KOMPLETNÍ STAVEBNÍ ČINNOST

BLATNÁ

www.spacesolution.cz
+420 737 18 19 19
info@spacesolution.cz



KRMIVA, KRMNÉ SMĚSI CHOVATELSKÉ POTŘEBY

pro: králíky, nosnice, kuřata, prasata, kachny, krůty, hlodavce, papoušky, rybičky, psy, kočky a další ...

rozvoz po Blatné

tel: +420 774 442 651, obchod@nelari.cz



tř. J. P. Koubka 86, Blatná
v průjezdu na náměstí u kašny

Pronajmu zařízený byt 3+1
blízko centra.
3. patro
bez výtahu.
Tel: 723 155 631

PŘÍJMU ŘIDIČE

skupiny C + E
na pravidelnou linku
Blatná - Jihlava
Plat: 33.000 Kč
Nástup možný ihned
Info tel.: 777 668 103

Autodíly - železářství

MAREK CHVÁTAL

- ⇒ náhradní díly Škoda + zahraniční vozidla
- ⇒ autodoplňky, maziva, oleje
- ⇒ výroba klíčů
- ⇒ prodej vložek, zámek, kování
- ⇒ sjednocování a oprava vložek FAB, TITAN
- ⇒ elektrické a ruční nářadí
- ⇒ vruty, šrouby, hmoždinky, kotvy

Nová služba: broušení nožů, nůžek, seker a dlát

Provozní doba: Po-Pá 7.30 - 16.00
So 8.00 - 11.00

J. P. KOUBKA 81, BLATNÁ
tel: 777 024 366, 383 422 111
e-mail: chvatalm@seznam.cz

Společnost Dolák s.r.o.
přijme
automechanika
pro přípravu soutěžních vozů.

Místo výkonu práce je areál
Dřevokov Blatná.

Zájemci volejte 602323880,
nebo e-mail
lubos.dolak@dolak.cz

JIŘÍ DVOŘÁK

INSTALATÉR - TOPENÁŘ

+ 420 606 741 061
topdvorak@seznam.cz

VODA

PLYN

TOPENÍ

SVÁŘEČSKÉ PRÁCE

JÁDROVÉ VRTÁNÍ

MONTÁŽ A DEMONTÁŽ

KOVOVÝCH DÍLCŮ

POSLEDNÍ VLNA DOTACÍ NA VÝMĚNU KOTLŮ SPUŠTĚNA!

POSLEDNÍ
SANCE

Nové dotace podporují kotle na dřevo,
biomasu, peletová kamna, plynové kotle
či tepelná čerpadla.

Pro žadatele jsou připraveny
finanční příspěvky ve výši až 130.000 Kč!



Ozvěte se nám
a dotaci pro Vás získáme!

Václav Polan - Zelená kráva, s.r.o.

tel. 773 784 857
email: polanv@zelenakrava.cz

www.zelenakrava.cz
www.dotacenavymenukotle.cz

ELEKTROINSTALAČNÍ PRÁCE/SERVIS



OK electric

739 664 789

Kotelny a tepelná
čerpáďa



Rekuperace



Elektroinstalace
a hromosvody



www.okelectric.cz krejci@okelectric.cz

UNITED NETWORKS

Internet a chytrá TV
od **265 Kč / měsíčně**

- Instalace zdarma!
- Rychlost až 1000 Mb/s

www.u-n.cz

373 705 705

SLEVA 50%



STAVEBNINY ALBÍN VESELÝ

info@stavebninyblatna.cz
www.stavebninyblatna.cz

tel.: 383 422 040,
724 186 423

NABÍDKA

stavební materiály
střešní krytiny
OSB desky
dveře, zárubně
kotevni a spojovací
technika

štěrk – vel. 4-8 /
8-16 / 16-32
písek – praný
– kopaný
střešní latě
sádkokartoný

**Hnědé uhlí BÍLINA - ořech I. a II., kostka
Brikety uhelné (UNION)
a dřevěné**

DOPRAVA na místo určení

Iveco s hydraulickou rukou/Avie/Multicar

SKLÁDÁNÍ UHLÍ pásovým dopravníkem

ELEKTRO SUCHÝ s.r.o.

- prodej elektroinstalačního materiálu
- elektromotory
- hromosvody
- provádění elektroinstalací, revize

☎ 602 447 796, 383 423 595
V Podzámčí 173, Blatná
www.elektromontaze.cz

KADEŘNICTVÍ JANA
Tel.: 728 317 764
V Podzámčí 173, Blatná

STAVEBNINY
pod rybníkem Pustý
Ing. Scheinherrová Hana

Nabídka:

- stavební materiály
- tónování barev
- barvy Eternal, Het, Roko, JUB

Otevřeno: Po – Pá 7:00 – 17:00
So 7:00 – 12:00
Tel: 383 421 423, mobil: 603 596 035
Mail: stavebniny-blatna@centrum.cz
Web: www.stavebniny-blatna.cz

SEDLÁČEK

- ◆ **žaluzie všech typů**
- ◆ **sítě proti hmyzu**

ŠILHOVA 756, 388 01 BLATNÁ
MOBIL: 606 212 353, 607 760 407
WWW.PSINTERIER.CZ

expert

VAŠE ELEKTRO

www.expert.cz

BLATNÁ, UL. PIVOVARSKÁ 200
PO – PÁ 8:00 – 17:00 h., SO 8:00 – 12:00 h.



Hajanka

výroba prošívaných příkrývek
a polštářů, čištění perí

Otevřeno:

Po - Út - ZAVŘENO
St - Čt - 8.00-11.00
Pá - 14.00 - 17.00

Jinak možno po telefonické dohodě

Hajany 80 Tel.: 732 236 153 www.spanekvperi.cz

KRMIVA MAŠEK

směsi ZZN + další krmiva pro:
psy, kočky, drůbež, ovce, holuby,
králíky, prasata, koně, skot, kapry

NEJNIŽŠÍ CENY

Po 8-16; Út-Pá 8-15; So 9-11
dovezeme – objednávejte na
☎ **383423982; 736767624**
prodejna v areálu sila Blatná

BLATENSKÁ TISKÁRNA

- LETÁKY, PLAKÁTY
- NAVŠTÍVENKY, POZVÁNKY
- PROSPEKTY, ČASOPISY
- KNIHY, BROŽURY
- KALENDÁŘE • DIPLOMOVÉ PRÁCE
- GRAFICKÉ SLUŽBY

Nad Vdovečkem 1123, Blatná

☎ **383 422 044, 602 158 284**

Příjem zakázek:
Po-Pá: 7.00-14.00

info@blatenskatiskarna.cz www.blatenskatiskarna.cz



Blatenské listy – čtrnáctideník – vydává Spolek Občanské sdružení Blatenské listy zapsaný ve spolkovém rejstříku u Krajského soudu v Českých Budějovicích v oddílu L, vložce č. 2708, IČ 69092923, redakční rada: Čestmír Cimler, Petr Chlebec, Jan Kára, František Machovec, Zdeněk Malina – šéfredaktor, Blanka Malinová, Vladimír Šavrdra, čestný člen František Komorád. Adresa redakce: Z. Malina, Holečková 784, 388 01 Blatná, tel. 731 367 507. Náklad: 3 000 výtisků. Bankovní spojení: KB, a. s., Strakonice, expozitura Blatná, č. ú. 4196610297/0100. E-mail: blat.listy.ch@seznam.cz. Jazyková úprava: vydavatel. Sazba a tisk: Blatenská tiskárna, s. r. o.

Zámecký park má cesty s novým povrchem, po kterém jezdila i Popelka



Foto Jakub Loula

Okolo parteru v zámeckém parku mají cesty od konce listopadu nový povrch. Jedná se o tzv. mlatovou povrchovou úpravu, která je ideální pro chůzi lidí, koní i daňků a dokonale souzní s historickým a přírodním prostředím.

Co je to mlat

Mlat je povrchová úprava většinou cest a stezek, kterou tvoří dvě nebo tři vrstvy ztuhlého kameniva a hlinitopísčité půdy. Má proto přírodní vzhled a pohodlně se po něm chodí. Navíc dobře propouští vodu, takže se deštěm povrch cesty příliš nerozbohňuje.

Není mlat jako mlat

Mezi mlatovými úpravami jsou velké rozdíly. Ten v zámeckém parku nese značku Parkdecor® a to znamená, že má určité unikátní vlastnosti.

Oproti ostatním mlatům unese například bez problému i vozidlo o hmotnosti do 7,5 tun, aniž by se poškodil. Je naprosto přírodní, neobsahuje žádná barviva, další pojiva ani stabilizátory. Navíc je trvale vodopropustný, což znamená, že nepráší ani nezadržuje vodu a jeho údržba je velmi snadná.

Mlat jako jasná zámecká volba

Těžko si na zámeckých cestách představit zámkovou dlažbu nebo dokonce asfalt! Mlatová povrchová úprava cest je díky své podobě ideální právě pro historické objekty. Na Juráškově jezdila po mlatu na zámku Moritzburg, kde se natáčely Tři oříšky pro Popelku, i Libuška Šafránková.

Mlatové cesty najdete také v zahradě obranného valu Zámku Nové Město nad Metují, na Zámku Průhonice, ale taky třeba na parteru před Šlechtovou restaurací v pražské Stromovce nebo v anglické zahradě britské ambasády.

Přijde vám slovo mlat povědomé?

Slovo mlat se odvozuje od místa, které už dnes asi nikde běžně nevidíte. Na tzv. mlatech se cepy mlátilo obilí, takže tam musel být takový povrch, ze kterého bylo možné vymláčená zrna snadno sbírat. A proto se tedy podobné ztuhující úpravě povrchů říká dodnes mlatová.

Zámek Blatná

Blatenský zámek zaujal víc než Krumlov nebo Lednice

Jana Germenis-Hildprandt si 9. listopadu 2021 odnesla cenu **Patrimonium pro futuro** v kategorii příkladné správy a prezentace památkových objektů. Cenu, jejíž název lze přeložit jako „dědictví pro budoucnost“, uděluje každý rok Národní památkový ústav za významné počiny v oblasti památkové péče. Snaží se tak upozornit na to, co se v ČR povedlo, a ocenit ty, kteří se o to zasloužili.

O blatenský zámek se podle NPÚ pečuje příkladně

Cena se v kategorii příkladné správy a prezentace památkových objektů udělovala úplně poprvé, takže je Jana Germenis-Hildprandt současně její historicky první držitelkou. V kategorii jsou nominováni nejen kasteláni památek ve správě NPÚ, ale i správci soukromých památek. O cenu se jich ucházelo hned šest. Blatenský zámek svým vzhledem a prezentací zaujal v konkurenci například Státního zámku Český Krumlov nebo Lednice.

S NPÚ ostatně blatenský zámek spolupracuje dlouhodobě jako s expertem, který dokáže v památkové péči poradit a dobře nasměrovat.

Kde se bere rodová odpovědnost

Vztah českého státu k šlechtickým rodům nebyl nikdy příkladný. Už těsně po vzniku samostatného Československa roku 1918 byli šlechtici zbaveni titulů a v navazující pozemkové reformě i řady svých pozemků a majetků. O dalších majetkových konfiskacích i cílených perzekucích jednotlivých lidí za komunistického režimu ani nemluvě.

Řekli byste, že takové zacházení se musí na vztahu dané rodiny k rodné zemi projevit nutně negativně. Není to tak.

Jana Germenis-Hildprandt, kterou s její rodinou roku 1952 vyhnali ze zámku komunisté a zpátky domů se mohla vrátit až po roce 1989, k tomu říká: „Už od dětství mě doma učili, že se musím starat o náš rodový majetek, že musím věřit, chovat se slušně a hlavně respektovat všechno okolo nás.“

Velký kus práce odvedla na začátku 90. let už Janina maminka Cornelié. A kdo si pamatuje, jak zámek vypadal po 40leté komunistické správě, ví, že to stálo nemálo peněz i úsilí. Dnešní stav je jen potvrzením snahy předat zámek dalším generacím v co nejlepším stavu.

Zámek jako komerční a kulturní centrum

Zámek byl v Blatné vždycky centrem dění. Bylo to tak před rokem 1948 a rodina Hildprandtů se o to samé snaží zase od začátku 90. let, kdy dostala zámek v restituci zpátky.

Janin syn Stephanos je přesvědčený, že být komerčním a kulturním centrem je dokonce posláním zámku: „V devadesátých letech to na zámku chodilo podle systému, který byl nastavený před sametovou revolucí. Nebylo to lehké. Věci se nezměnily přes noc. Teď už jsou projekty týkající se Blatné jiné, modernější, otevřené. Jsem pyšný na to, jak to teď máme.“

Zámek Blatná



Národní památkový ústav (Romana Indrová Semelková)

Hledáme posily!

Zámek Blatná hledá do svého týmu nové tváře a nabízí práci na DPP na sezónu 2022 (2. dubna - 31. října).

NABÍZENÉ PRACOVNÍ POZICE

- průvodce / průvodkyně
- pokladní
- obsluha kavárny Oh My Deer Café
- a další



info@zamek-blatna.cz
+420 734 651 505

pavel@castle-blatna.com
+420 703 147 950

